



KINTEK SOLUTION

## سرھف ٲرابطبلا ٲدام

ٲرابطبلا تاءعملا ، ٲنئع اءاعل اءءولاءك نم اءزم ىلع لوصللل انب لصلءا  
ءلل ، ٲوئوئلا ءامئكلا تاءعم ، ٲلمعملا ءاوملا ءكلاءلءلءل ءاوملا

# KINTEK SOLUTION

## ةكرشلل فلم

### >>> انع تامولعم

نوسركم قيرفلاءضع ، يجولونكت هجوت تاذةمظنم يه Kintek Solution Ltd  
ثحبلا تادعم يف ةيقووثومو ةيلعاف رثكألا تاركتابال او ايجولونكتلا فاشككتسال  
، ةديجال داوملا نع ثحبلاو ، يويحل ائيايميكلا لعافتلا تالاجم لثم ، يملعلا  
تادعمو . ةيودألا يف لجال وه امك ، ديربتلاو ، غارفلا قلخو ، ةيرارحلا ةجلالعملاو  
لوربتلا جارختسا

نحو ، صحفلا تادعم لاجم يف ةينغ تاربخ انبستك ، ةيضاملا أماع نيرشعلا يف  
انمق امك ، مهعقاوو ةالمعلا تاجايتحال أقفو لولحلاو تادعملا نم لك ريفوت ىلع نورداق  
انيدل و ، ددحم لمع ضرغ عم قفاوتت يتي الةالمعلا لىصفت تادعم نم ريثكلا ريوطت  
لثم ، ةفلتخم لود نم دهاعملاو تاعمالجلا نم ديدعلا يف ةحجانلا عيراشملا نم ريثكلا  
طسوألا قرشلاو ادنلليزوينو ايلاربتساو ةيبونجلاو ةيلامشلا اكيرمأو ابوروأو ايسآ  
ايقيرفأو

ءاضعأ لمع فقومل ةعئارةمالع يه صالحالإو داجلا لمعلاو ةعيرسلا ةباجتسال او ةنهملا  
انئالعم نيب ةبيطةمسن انبسكي امم ، انقيرف

ةكراشمو ، قطانملاو نادلبلا فلتخم نم انئالعم ةمدخل نودعتسمو انه نحو  
!اعم ةيقووثومو ةيلعاف رثكألا ايجولونكتلا



## رز ةيراطب ةلأح

ررصنعالا مقرر: BC-01



### ةمدقم

تاي راطب لاساب اضيأ رارزألا تاي راطب فرغت  
ىلع ةريغص ةيراطب اهانأكو ودبت .ةريغصلا  
يف قرأو ربكأ اهرطق نوكي ام ةداع .رز لكش  
ةكاملال

ديزمالا فرع

## رز ةيراطب ةيشح

ررصنللا مقر: BC-02



### ةمدقم

نأ امك ، ةيلخادللا ةداملا هوشت ةيشحلا عنمت  
سمالتللا ىلع دعاست ةيكربنزللا ةحيفصللا  
ءاختراللا عنمل ةيراطبلا لخادم كحمللا

ديزللا فرع

جذومنللا تافصاوم	(ةكامسللا * رطقللا) تافصاوملا
CR20 ةيشح	م 0.5 * 15.8 $\phi$
	م 1.0 * 15.8 $\phi$
	م 1.5 * 15.8 $\phi$
	م 0.5 * 16.1 $\phi$
	م 0.8 * 16.1 $\phi$
CR24 ةيشح	م 1.0 * 19.0 $\phi$
	م 0.4 * 20.0 $\phi$

## بلصل ي ناو طسأ ة يراط بل ا ة لاج

ر ص ن ع ل ا م ق ر : BC-03



### ة م د ق م

ب ا ط ق ت س ا ن و ي أ م و ي ث ي ل ة ي ر ا ط ب ف ا ل غ ع ن م ي  
، ة ي ر ا ر ح ل ا ت ا ر ي ث أ ت ل ا ن م ل ل ق ي و ، ة ي ر ا ط ب ل ا  
ل د ع م ل ا ة ا د أ ن س ح ي و .

### د ي ز م ل ا ف ر ع ا

ح ت ن م ل ا ت ا ن و ك م	م س ا	ر ا ج ف ن ا ل ل م و ا ق م ع و ن 18650 ة ي ر ا ط ب ل ا ف ا ل غ
	ب ل ص ل ا ة ف ي ذ ق	م ل م (D) * 67 (H) * 0.25 (T) 18.0
ة ي ع م ج ل ا ع ط ق	ر ا ج ف ن ا ل ل م و ا ق م ة ي ط ع أ	م ل م (T) * 17.3 (D) 3.7
	ط غ ص ل ا ح	ل ا ك س ا ب ا ج ي م 18-22

26650 ة ي ن ف ل ا ت ا ر ش و م ل ا	
ب ا ك ب ا ك PTC	ب غ ش ل ا ة ح ف ا ك م ة ا ط غ
د ا و م ل ا ة ا ط غ ، ب ل ص ل ا ة ف ي ذ ق	ت ا ر ت ن ن ا ب ي ل ط م A3 د ا ل و ف
ا ق و ط د ا و م ل ا و ي ر ئ ا د ل ا ي ر ئ ا د ل ا م ت ح ل ا	ن و ل ي ا ن
ة ل ا س غ	ف ي ل أ ن ا و ي ح
ا ع ا ف ت ر ا ل ا × ر ط ق ل ا ل ا ل ك ي ة ل ا د ا ع ب أ	م م (H) x 68 (ID) x 25.5 (OD) م م 26
ا ع ا ف ت ر ا ل ا × ر ط ق ل ا ل ا ة ا ط غ ل ا د ا ع ب أ	م م (D) × 5 م م (H) 25.5
ا ك م س ل ا × ر ط ق ل ا ل ا ي و ل ع ل ا ل ز ع ل ا ل ص ا ف د ا ع ب أ	م ل م (D) × 0.25 م ل م (H) 24.5
ا ك م س ل ا × ر ط ق ل ا ل ا ي ل ف س ل ا ل ز ع ل ا ل ص ا ف د ا ع ب أ	م ل م (D) × 0.25 م ل م (H) 24.5
ن ز و	س ي / م ا ر ح 18.75

## Li-Air ةيراطب ةبلع

رصنعلال مقر: BC-04



### ةمدقم

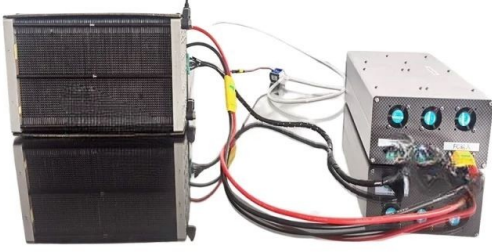
نيجسكأ ةيراطب) ءاوهال مويتيل ةيراطب بطلال. صصخم ةيراطب قودنص (مويتيلال لخالو، جخالال لخالو نم بوقثم بجومال سللم.

[ديزمال فرعا](#)

اعافترا × ايص) داعبالا	مم 20 × 3.2 مم
تاحتفلال ددع	م (مم 1.2 ةحتفلال رطق علبي، ابق ت 19 رمال بلط ادا) ابق ت 17
ءام	SS304 ةبلعلا ةبلعلا صرق عم ةيلفسلا ةبلعلا O-ring متخ (Polypropylene) عم ةبولع ءلاحو (ءيلع 1mm تاحتف) Ø12mm x 1.0mm كمسب يكبش صرق عم ةيلفسلا ةبلعلا
نزو	مارج (2.8) ةيقوأ 0.1
بلط	ءاوهال-مويتيلال / كنزلا ةيراطب ريوطتل زاتم

## نيجوردية ال دوقو ايا ل خ ة موك

رصن عل ا م قر : BC-05



### ة مدقم

ة ل ل اع ة ي ر اع م ة ق ي ر ط و ه دوق و ل ا ي ا ل خ س د ك م  
م ا د خ ت س ا ب ا ب ر ه ك ل ل د ي ل و ت ل ة ا ف ك ل ل  
ة ل م ع ل ل ا ل خ ن م ن ي ج س ك أ ل ا و ن ي ج و ر د ي ه ل ا  
ن م د ي د ع ل ا ي ف ه م ا د خ ت س ا ن ك م ي . ة ي ئ ا ي م ي ك و ر ه ك  
ر د ص م ك ة ل ق ن ت م ل ا و ة ت ب ا ث ل ا ت ا ق ي ب ط ل ل  
ة د د ج ت م ل ا و ة ف ي ظ ن ل ا ة ق ا ط ل ل

### د ي ز م ل ا ف ر ع ا

ج د و م ن	طا و 10	طا و 20	طا و 30	طا و 50	طا و 100	طا و 200	طا و 300	طا و 500
ر د ق م ل ا ج ا ر ح ا ل ا	10 طا و	20 طا و	30 طا و	50 طا و	100 طا و	200 طا و	300 طا و	500 طا و
ة ر د ق م ل ا ة ي ط ل و ف ل ا (V)	6.6	1.2	7.2	12	12	24	38	24
ا ل ا ج ل ا ف ي ن ص ت ل ا (A)	1.51	1.67	4.17	4.2	8.34	8.34	7.9	20.84
ح و ر م ل ا د ه ج (V)	ت ل و ف 4-12							
س د ك م ل ا ة ر ا ر ح ة ج ر د								
س د ك م ل ا ة ا ف ك	50%							
ح ئ ا ر ش	11 ة ع ط ق	20 ة ع ط ق	12 ة ع ط ق	20 ة ع ط ق	20 ة ع ط ق	40 ة ع ط ق	64 ة ع ط ق	60 ة ع ط ق
م م ) م ح ل ل ا	57 * 42 * 52	110 * 46 * 48	84 * 64 * 76	92 * 83 * 56	160 * 143 * 75	104 * 170 * 70	245 * 100 * 100	140 * 180 * 167
م ح ك ) ن ز و ل ا	0.155	0.29	0.2	0.3	0.8	1.01	1.5	1.95

## لماشللا ةيراطبلا رابتخا رصنعلال مقر BC-06



### ةمدقم

ةيراطبلا رابتخا قيبطت قاطن رابتخا نكمي مويثليللا تيراطب نم اهريغو 18650: لماشللا رميلولبلا تيراطب وةببرملاو ةيناووسألا تيراطب و مويمداكلالو لكينلا تيراطب و ةيضمحلل صاصرلا تيراطب و لكينلا ديرديه كلذ يلى او.

### ديزملال فرعا

BC-06H لي دوم		BC-06 لي دوم	
سايقلا قاطن:		سايقلا قاطن:	
ةيراطبلا دهج سايق قاطن:	0.001 تلوف 0-10 ةقد 1mV ةقد تلوف	ةيراطبلا دهج سايق قاطن:	0 ~ 10 رارقلا نم ىندألا دحلل تلوف 10mV
يلالجالا غيرفتللاو نحشللا رابتخا قاطن:	5mA-2000mA ةقد 0.001A دقء 1mA	يلالجالا سايقلا قاطن:	0 ~ 12A رارقلا ىندألا دحلل
ةيراطبلا ل دئازلا رايلا سايق قاطن:	0.01A رارقلا 0.20A	ةمواقملا سايق قاطن ةيلخاللا:	0 ~ 1000 رتم بعكم رتم 1 رارقلا
ةيلخاللا ةمواقملا سايق قاطن:	0 ~ 999mΩ رارق 1mΩ	ديدحت ةمواقم سايق قاطن:	0.1 ~ 999.9KΩ دحلل
ةمواقملا سايق قاطن:	0.1 ~ 999.9KΩ رارق 0.1KΩ	ةعسلال سايق قاطن:	0 ~ 10000 ريمأ يلى لم ريمأ يلى لم 1 رارقلا
ةعسلال سايق قاطن:	0 ~ 6000mAh رارق 1mAh	رابتخاللا ةعرس:	
رابتخاللا ةعرس:	ةينات 0.1-0.3	رابتخاللا ةعرس:	ةينات 0.4-0.5
رابتخاللا ةعرس:	تاعاس 3 ~ 4 (IC رايلا غيرفتو نحش) ةعسلال رابتخا	رابتخاللا ةعرس:	تاعاس 3 يلى 2 نم
سايقلا ةقد:			
1) دهجالا سايق ةقد:	± 0.01% FS + 2 تاملك (10 تلوف)		
2) يلالجالا سايقلا ةقد:	± 0.1% FS + 2 تاملك (2A)		
3) دئازلا رايلا سايق ةقد:	± 1% FS + 2 تاملك (20A)		
4) ةيلخاللا ةمواقملا سايق ةقد:	± 1% FS + 1mΩ		
5) ديدحت ةمواقم سايق ةقد:	100KΩ ± 1%		
6) ةيراطبلا ةعس سايق ةقد:	60AH ± 1%		
قيبطتللا ةلباقلا كصلال ةئيب:			
ةرارج ةجرد:	0 40 °C		
عاقتراللا مادختسا:	رحبالا حطيس يوتسم قوف مك 2 دودح يف مدختسا		
ةبوسننلا ةبوطرلا:	40-80% ةبوطر		
ةيساساللا تاملعلال			



هإاطلا ءاءم إءء:

زءره 50 ± 10% ءلوف 220

هإاطلا ءالهءءسا:

طاو 50 ءل لءصء

ءصلا مءء:

L (285 مم) × ءرع (240 مم) × عافءءرا (85 مم)

هءءءراءءه ءءءءءل مءء:

L (320 مم) × W (300 مم) × H (160 مم)



## ةيراطبل لةلخادلا ةمواقملا رابتخا زاغ

رصنعلا مقر : BC-08



### ةمدقم

ةمواقملا رابتخال ةيسيئرلا ةفيظولا لثمتت نحلل ةفيظو رابتخا في ةيراطبل لةلخادلا ، ةيلخادلا ةمواقملاو ، غيرفتلا ةفيظوو ، رابتلاو ، ةسللاو ، ةيامل ةفيظوو ، دهجللاو . ةئابرهك سام ةيامل تقوو ، دئاللا

### ديزلل فرع

ةفيظو	حوارتي	سايقل قاطن	ةقد	سايقل تقو	ةقد
ةيلخادلا ةمواقملا	200 مΩ	بعكم رتم 2-200	0.1m ز	ةينات يلل م 10	± 0.5 مΩ
	2Ω	1mΩ-2Ω	ومي	ةينات يلل م 10	± 1مΩ
بهركللا دهجل	تلاف 5	تلاف 0-4.999	تلاف 0.001	ةينات يلل م 10	± 0.001 تلاف
	تلاف 50	تلاف 0.49.99	0.01V	ةينات يلل م 10	± 0.01V

## موي ني تال ب موي ني تال ب بطق

رصن عل ا مقرر: BC-09



### ةمدقم

نيتال بل ا نم ة ني ني تال بل ا ة حيفصل ا نوكتت  
اهن ا. ة رارحل ل ة مواقم ل ا ن داعم ل ا دح ا اضي ا وهو ،  
ل ا ا هبحسو اهتجرح دو اهلي كشت نكمي و ة ني ل  
كالس ا و بوبن ا و حولو كالس ا و بيضق

ديزم ل ا فرع ا

0.1 * 5 * 5 م	0.5 * 10 * 10 م	0.3 * 10 * 20 م	0.5 * 10 * 30 م	0.3 * 20 * 20 م
0.2 * 5 * 5 م	0.1 * 10 * 15 م	0.5 * 10 * 20 م	0.1 * 15 * 15 م	0.5 * 20 * 20 م
0.1 * 10 * 10 م	0.2 * 10 * 15 م	0.1 * 10 * 30 م	0.2 * 15 * 15 م	0.1 * 30 * 30 م
0.2 * 10 * 10 م	0.1 * 10 * 20 م	0.2 * 10 * 30 م	0.1 * 20 * 20 م	0.2 * 30 * 30 م
0.3 * 10 * 10 م	0.2 * 10 * 20 م	0.3 * 10 * 30 م	0.2 * 20 * 20 م	

## رزة راطب نيزخت قودنص

رصنعلا مقرر: BC-10



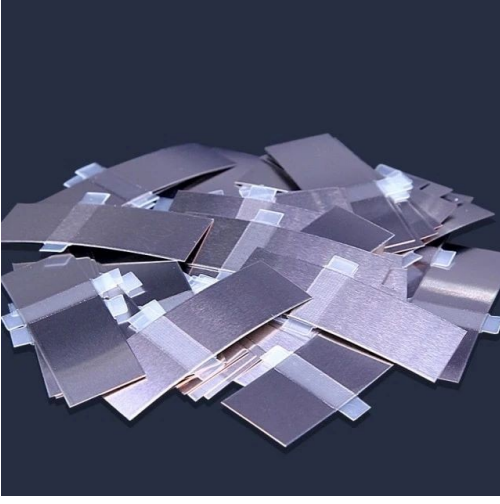
### ةمدقم

ةيامح ةدام ، رزلا عون نم ةرطاب نيزخت قودنص ؛ لصفلل ةلباق ةدوطلا ةيلاع PP ةيئيب داوملا / ةريغصلا ءايشألل ةبسانم ، ةطوغضم ، ةكيمس ، كلذىلإ امو ، ةيئاييمكلا نم ةعونتم ةعومجم يف ةرفوتمو ، ةنيتم بيلاسألا .

ديزملل فرعلا

# ةنللا مويثيلا تايراطبل موي نملألاو لكينلا نم تاوع

رصنعلا مقر: BC-11



## ةمدقم

عنيصت في لكينلا تامالع مدختسُت متي و ، ةيراطبل او ةين او طسأل تايراطبل بلسلا لكينلاو بجوملا موي نملألا مادختسا لكينلاو نوياً مويثيلا تايراطبل جاتنإل.

## ديزملل فرعا

بلسلا بطوقا ةدام	لكينلا	دوئال ةدام	موي نملألا
طيرشلا ةدام	صبأ غمص	طيرشلا ةدام	J7-100
ةزيكرلا كمس	0.1 ± 0.1 مم	ةزيكرلا كمس	0.1 ± 0.01 مم
صرع	10 ± 0.1 مم	صرع	4 ± 0.1 مم
لوط ةدحو	50 ± 1 مم	لوط ةدحو	60 ± 1 مم
بيوبتلا ةمالع طيرش صرع	5 ± 0.5 مم	بيوبتلا ةمالع طيرش صرع	4 ± 0.5 مم
بيوبتلا ةمالع ةلكلا ةكامسلا	0.3 ± 0.02 مم	بيوبتلا ةمالع ةلكلا ةكامسلا	0.3 ± 0.02 مم
طيرشلاو ناسللا ني ب قصللا ةوق	> 7N / 15 مم	طيرشلاو ناسللا ني ب قصللا ةوق	> 7N / 15 مم
لكأتلل ةمواقملا	ةرقتم ةزيكرلاو ةورعلا ني ب طبارتلاو ، ةرقتم ةداملا ، ةيوئم ةجرد 85 دنع تاغاس 4 ةدمل ءابرهكلاب لحنملا في ةقراغ		

# كيتس البوالا موي نمولأل ن نرمل ا فيلغتل م لي ف موي ثيلل اة راطب فيلغل

رصنل م قر: BC-12



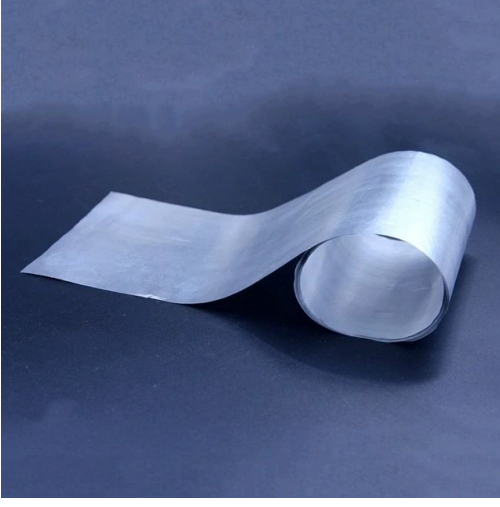
## ةمدقم

كيتس البوالا موي نمولأل م لي ف زيم تي  
ةنم آة دام وهو ةزات م تيلورتك ل لصئاص ب  
سكع ل ع ،ةنيلل موي ثيلل اة راطب ل ةمهم  
تاي راطب ل دع ، ةندع مل اة بلعل اة راطب  
أنام أ رثك أ م لي ف ل اذه ي ف ةفلغم ل

ديزل ا فرع ا

## مويثي للة يراطبل ي لالحل موي نمولأل قئاقرعماج

رصنعلا مقرر: BC-13



### ةمدقم

، ي حصوة ياعلل فيظن موي نمولأل قئاقرع حطس تانئاك وأ اي ريتكب هيلع ومنت أن كم ي الو ريغ ةيكي تيسال ب فيلغت ةدام اهنإ. ةقي قد اهل معط الو ةماس

ديزملال فرعا

جدومن	ةكاسم	مم / ضرعلا	م / م حطسلا ةفاتك	بذحي	بذحي	ةلاطتسا
	م ± 20		53 ± 2	م / س ≥ 26N	(فلخ)	≥ 1.8
دحاو بناج نم ءوض	20	170	53.48	33	57	1.82



## رابط خا 20Um طابحا أدصلل مواقملا ذالوفلا نم طيرش 304 ةكيمس ةيراطب

رصنعلال مقر : BC-14



### ةمدقم

ددتم أدصلل مواقملا ذالوفلا وه 304 عساو قاطن ىلع مدختسي يذلاو ، تامادختسالا ءادأ بلطتت يتلا ءازجالاو تادعملالجاتنإ يف (للكشلال ةيلباقو لكآلال ةمواقم) أدج أماع

ديزملال فرعا

يئايميكلا بيكرتلا	C≤0.08 ؛ س : 1.00 ؛ وروي نويلم : 2.00 ؛ P0.035 ؛ S≤0.03 ؛ ن : 8.0-10.0 ؛ رك : 18.0-20.0 ؛
ةقيد (مأل) دشلال ةوق	ةقيد 620
ةقيد (مأل) ءلغلا ةوق	ةقيد 310
ةلإطلسا (%)	ةقيد 30
ةحاسملا صيفخت (%)	ةقيد 40
ةفاتك	3 مس / مج 7.93
موركلا يوتحم (%)	18-20

## ءاقنللا ةيلاع كنزلا قئاقر

رصنعلال مقرر: BC-15



### ةمدقم

ف ةراضلا بئوشلا نم آءل لئل ق دء ءءو ف  
ءطسو ، كنزلا قئاقرل فئافل ءلل بءكزل  
ءلماش صئاصء اءل ؛ سلسو مفل ءسم ءءنملا  
نفل ءلل باء ، ءءل ءملا ءلل باء ، ءءء  
ءمواقم و ءءسءل ءمواقم ، فئابرهءل ءل طلا  
ءل ، لءءل.

ءل ءملا فرءل

ءاقن ءبسن	99.9%
ءءار	ءءارلا مءء
نزو	.0.045g / 25x25mm
ءرامءسا	قئاقر
صءف	نءءملا ساسأ
ءءاملا وائل ءملا مءسالا	ءءمءس (ءصوب $0.0001 \pm 0.0004$ ) م $0.0025 \pm 0.01$ ، كنزلا قئاقر

## عام نوبرك قرو Tgph060

رصنعالا مقرر: BC-16



### ةمدقم

آيماسم آجت نم Toray نم نوبركلا قرو ربتعي فاي لأ نم ةبكرم ةدام) C / C ةبكرملا داوملل ةجالعمل تعضخ يتلاو (نوبركلاو نوبركلا ةراجلال ةيلاع ةيراح.

### ديزمالا فرع

تايلم	ةدحو	TGP-H-030	TGP-H-060	TGP-H-090	TGP-H-120
ةكاسم	مم	0.11	0.19	0.28	0.37
روعسم حالع	/	هراك 5% املل	روعسم 20% / املل هراك 5% يرايخا	هراك 5% املل	هراك 5% املل
ةيرهاطلا ةفاتكلا	3 م / ز	0.4	0.44	0.44	0.45
ةيماسملا	%	80	78	78	78
حطسلا ةنوشخ	رت موركم	8	8	8	8
زاغلل ةيذافن	ml · mm / [cm <sup>2</sup> · hr · mmAq]	2500	1900	1700	1500
ةرهاطلا ربع) ةمواقملا	م Ω	80	80	80	80
ةرهاطلا ف) ةمواقملا	م Ω	/	5.8	5.6	4.7
ةفرغلل ةراخ ةجرد) ي دومع	W / [m · k]	/	[1.7]	[1.7]	1.7
ةرهاطلا ف) [100 ةجرد	W / [m · k]	/	23	23	23
م 25-100 °C] يلدل ددمتلا لماع	* ج / 10	-0.8	-0.8	-0.8	-0.8
انحاللا ةوق	ةينهذلا بوركلالو مالآلا	40	40	40	40
ةفطاعلا لماع	يمكارتلال لدعمل	8	10	10	10
دشلا ةوق	N / م	/	50	70	90

## مويونات لة قرو / اقنللة قلال مويونات لة قائل

مقر: BC-17 رصنل لة مقر



### ةمدقم

ةفاثكب ، آيئاي ميك رقتسم مويونات لة  
نم لقاو مويونم لال نم لعلأ وهو ، 3 مس / مج 4.51  
ةصاخلا هتوق نكل ، لكينللاو ساحنلاو ذالوفلا  
نداعملا نيب لولأاللة بترملا لحت

ديزملل فرعا

مم / مويونات لة قرو كمس

0.01	0.08	0.4	1.2	5	12	25
0.02	0.1	0.5	1.5	6	13	30
0.03	0.15	0.6	2	7	14	40
0.04	0.2	0.7	2.5	8	15	50
0.05	0.25	0.8	3	9	18	
0.06	0.3	1	4	10	20	

## مويثي لالاي راطبل ني لثيا يلوبلا ل صاف

مقر: BC-18 رصنعلال



### مدمقم

آنوكم ني لثيا يلوبلا ل صاف ربتعي عقيو ، نويأ مويثي لالاي راطبل ايس يئر حمست اهنأ .ةبل اسلاو ةبجوملا باطقالا ني بلقن عنمت امن ي ب مويثي لالاي رورمب ةعس يلعل صافلا اءا رثؤي .نورثكلإلا اهتالساو اهتارودو ةي راطبللا

ديزملال فرعلا

ةدام:	PE مل ي في SK ةدحاو ةقبط
ةكاس:	رت موركي م 16
ضرع:	ملم م 115
ءاوهلا ةيذافن:	ةينات 200
ةي اس مالا:	44%
ي رارحلا شامك نالال داعم:	1% ي قفأ 3% يدومع
دشلا ةوق:	2 م س / م ج ك 1200 ي قفأ 2 م س / م ج ك 1200 يدومع
ني زختال طورش:	ةبوطرلل ةمواقمو ، 30% -70% ةبوطرلاو ، ةي وئم ةجرد 3 ± 25 يه ني زختال ةئيبل ةراح ةجرد ل صافأ

## مويثي لال ةيراطب بيوبت ةمالع طيرش

رصنعلال مقر: BC-19



### ةمدقم

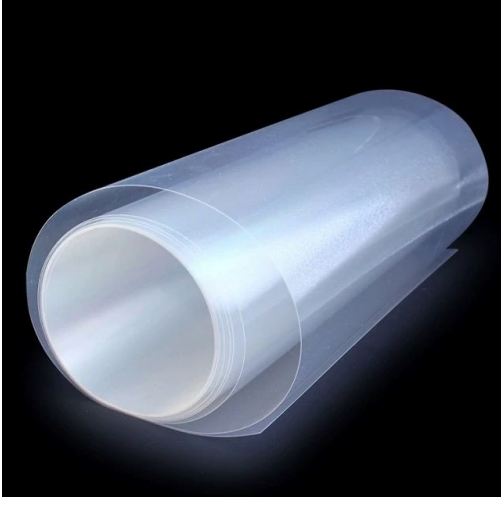
ماع لكش ب ي ن ب ، ديميلوب PI طيرش ،  
ي بهذال ع بصإل طيرش مساب أضيأ فورعلم او  
عنمل ، 280 °C ةيلعال ةراجل تاجرد ةمواقمو  
ةيراطبال ةورع ءارغل يراجل متخلل ريثأت  
ةمالع عضول معانل ءارغل بسانمو ، معانل  
ةيراطبال بيوبت .

ديزملال فرع

ةلعالتمال ةدامال	ديميلوب مليف
طيرشلل ةيلكل ةكاسال	0.060 مم
طيرشلال لوط	33 م
ضرع	2/3/5/6/8/10/12/15/16/18/20/25/30/35/40/50 مم (يراي تخ)
طيرشلال قاصتال	5.39 (550) N (gf) / مم 25 ضرع
طيرشلال دش ةوق	122.6 (12.5) ن توين (ق محك) / مم 25 ضرع
طيرشلال ةلاطتسا	50%
ةراجل تاجرد ةمواقم	، ةقيقد 10 ، ةيؤم ةجرد 220
ةيئاي مي ةمواقم	ديج تاغاس 10 / موي دوصلال ديسكوردي ه ، 20% HCl

## تایرابطبلل نوبرك قرو

رصنعلال مقر: BC-20



### ةمدقم

ةمواقم عم قيقرللا نوتوربلا لدابت ءاشغ نوتوربلا ةيلاعلا ةيلصوملا ؛ ةضفخنم ؛ ةضفخنملا نيحورديهلا ذافن رايت ةفاثك ؛ ةيلورتكللال لصاوفل بسانم ؛ ةليوط ةايح راعشتساللا ةزهجأو نيحورديهلا دوقو ايلخي ف ةيئاي ميكرهكلا.

### ديزملال فرعلا

جدومن	N-117 و N117	نوي فان	NR211	NRE-212
ةكاس:	183um	نوركيم 127	نوركيم 25.4	نوركيم 50.8
نزو:	/	2 م / م 250	2 م / م 50	2 م / م 100
صيصخت:	م 10 * 10	م 40 * 40	رتل * م 61	/
ليصوتلا:	م س / 0.0835	م س / 0.0835	م س / 0.0835	م س / 0.0835
لدابتلا ةردق:	ز / 0.89mq	ز / 0.89mq	0.95-1.01	م ارغ / قيم 0.95-1.01

## نوي نألا لدابت ءاشغ

رصنعالا مقرر: BC-21



### ةمدقم

ةيشغأ نع ءرابع (AEMS) نوي نألا لدابت ءيشغأ ءعونصم نوكت ام ءءاو ، ذافنلل ءلباق هبش ليصوتل ءممصم ، ءءراش ءالءامءم نم لءم ءازاعلال ضفرت اهنكلو ءانوي نألا نيجورءي هلا وأ نيجسكلألا.

### ءيزملا فرعا

ءءنملا مقرر	ءكامس	رفومءمءءالا
A15-HCO3	نوركيم 15	
A20-HCO3	نوركيم 32	
A32-HCO3	نوركيم 40	مس 5 * 5 : مس 5 * 10 : مس 10 * 10 : مس 20 * 10 : مس 20 * 20 : مس 30 * 10 : مس 30 * 15
A40-HCO3	نوركيم 60	
A80-H29316	نوركيم 80	
A15R-HCO3	نوركيم 15	مس 5 * 7 : مس 10 * 7 : مس 14 * 10 : مس 28.5 * 10
ءون نم ءبلص ءءراش PiperION A5	مارء PiperION-A5-HCO3 0.8	ءءاز ءصن / ءءاز 1
ساسألا نزووكمس	ءءءومءنالا ءكامسالا (م)	ساسألا نزولا (م <sup>2</sup> / مء)
A20-HCO3	20	22.6
A40-HCO3	40	45.2
A80-HCO3	80	90.4
ءءءازي ءل ءصءاءءءالا	ءءءومءنالا	
ءءءالا ءوق (MPa)		
A20-HCO3	> 30	
A40-HCO3	> 50	
A80-HCO3	> 50	
ءءءالا لءامء		
A20-HCO3	> 30	
A40-HCO3	> 50	
A80-HCO3	> 50	
ءءءالا ءنء ءلءاطءسا (%)		
A20-HCO3	> 20	
A40-HCO3	> 60	
A80-HCO3	> 100	
ءءءالا ءءءءالا	1.13	



يرخ أ صئااص ح	
IEC (م / ق يم)	2.35
ة ل صوم ل ا (mS · cmOH80 °C)	
	150
يرام ل ل ل ح ت ل ا صئااص ح	
ة ج ذوم ن ل ا ة م ي ق ل ا	
خ اف ت ن ا ل ا ة ب س ن (% 80 ° C 1M KOH)	8
ء ا م ل ا ص ا ص ت م ا (% 80 1MKOH)	50

## ءاملل ىئابرهكلال لىلحتلل IrO2 موىڊىرىإل اىسكأ ىنات

رصنعلال مقر: BC-22



### ءمدقم

هتكبش نوكت ىذلا ، موىڊىرىإل اىسكأ ىنات نكمى . لىتور لكىه نع ءرابع ءىرولبل اىسكأ أو موىڊىرىإل اىسكأ ىنات ماىختسا ءونأل باطأ فى ىرأل ءردانل نءاعمال باطأ او ىعانصل اىئابرهكلال لىلحتلل اىءولوىزىفل اءابأل ءقىءلا ءىئابرهكلال ءىبرهكلال .

### ءىزمال فرعا

رابتءال رصانع	ءمىق
مءل ءل ءل موىڊىرىإل ىءءم	85.6
نع ءل ءل ءل ءل	99.95
ز / م ءءءم ءءاسم	45-66
رءموان نع ءىزى ال ءامىءءل مءء طسوءم	5
رءم	ءوسأ ءوءسم
%ءزلولاب ءبوءرل اىءءم	
ءساعنل اىءءم لىلءء	
ءطءن	0.002
PD	0.0016
Au	0.0018
ور	0.0019
ءوسىنىم	0.0015
ساعنل	0.0011
ءلم	0.0013
ل	0.0014
ءىءل	0.0012
Zn	0.001
Sn	0.0009
صاصرل	ىناتل راصءءا

## قئاقر / ساحنل زجال باجال شامقلا / نوبركلا قرو ىرخألا ةينهملا عطقلا تاودأو موينمولألا

رصنعلا مقر : BC-23



### ةمدقم

قرو ، مويثيلا لاولأ عطقلة يفارتحا تاودأ  
، لصاوقلا ، ينوبركلا شامقلا ، نوبركلا  
، خلا ، موينمولألا قئاقر ، ساحنلا قئاقر  
نم ةفلتخم ماجأو ةبرمو ةيرئادلا كشأب  
تارفشلا.

ديزملأ فرعا

## لكنيل ؤوغر

رصنعلال مقر: BC-24

رقم المنتج: BC-24



### ةمدقم

ةقيمع ؤجلعام ؤيلمع لكنيل ؤوغر ربتعت لكنيل اعينصت متيو ، ؤينقتلا ؤيلع يكبش لكيه تاذ ، ؤوغر ؤجنفسإ يف ينذملا داعبالا يثالث لمك

### ذي زملا فرع

ةحتف:	0.1 مم - 10 مم (5-120 ؤطقن)
ةياسملا:	50% - 98%
ةياسملا:	≥98%
ةيرهاطلا ؤفاتكلا:	0.1-0.8 مج / سم 3
كحطسلا ؤفاتك (g / □):	280 ~ 3000 (± 30 ~ 200)
كمس (مم):	0.5 ~ 10 (± 0.05 ~ 1.0)
محلل ؤرغل / لوطلا (مم):	70 ≤ 500 (± 0.5) رتلوركيم

ساقم	200 ؤرغل * ملم 0.3 / 0.5 / 1.0 / 1.5 / 1.7 رتم 1 لوطلا * ملم	200 ؤرغل * مم 0.3 / 0.5 / 1.0 / 1.5 / 2.0 مم 250 لوطلا * مم	200 ؤرغل * مم 0.5 / 1.0 / 1.5 / 1.7 / 2.5 / 2.0 مم 300 لوطلا * مم
------	---	--	--

## ةيسراحن ةوغر

رصنعلال مقر: BC-25



### ةمدقم

ةدج ةيرارح ةيلصومب سراحنل ةوغر زيمتت ليصوتلل عساو قاطن ىلع اهمادختسا نكميو ةزهأل / تاكحملل ةراحلا ديدبتو يرارحلا ةينورتكلل ةانوكملاو ةيئابرهكلا.

### ديزمالا فرعا

ةحتف:	0.1 مم - 10 مم (5-130 ةطقن 5-130)
ةيساسملا:	50% - 98%
ةحتفلال ددعم لالحنم:	≥98%
ةصوبلاب بوقتلا ددع:	110 (ةصوب لكل لسكب 110)
ةيرهاطلا ةفاتكلا:	0.1-0.8 مم / 3 م
ةحطسلا ةفاتك:	280-3000 (± 30-200)
ةكامس (مم):	0.1 ~ 40 (0.05 ~ 1.0)
PPi بوقتلا ددع:	13 ~ 1300 (± 5 ~ 10)
ةكامسلا / صرغلا / لوطلا داغبأ:	70 صرغلاو لوطلا

## ةيئاي مي كورهك ةخضم/ةيئاي مي كورهك لمع ةطحم

مقرر: KT-CHIP



### ةمدقم

ةفورع ملو ،ةيئاي مي كورهك لل لمع ال ةطحم ةيئاي مي كورهك لل لي لحتلا ةزهجأ مساب أضيأ ةبقارم لل ةممصم ةروطتم ةزهجأ يه ،ةيرب تخم لل ةاي لمع ال فل تخم يف قي قدل مكحتل او ةيعانصل او ةي لمع ال

### ديزم لل فرع

زارطلا	CHIP600E/CHIP602E/CHIP604E/CHIP610E/CHIP620E/CHIP630E/CHIP650E/CHIP660E
تان اكمل ل لصق ال ا دم لل	±10V
راي تلل لصق ال دحل	± 250 ةورذ ري بم أ لل م ± 350 ،لصا وتم ري بم أ لل م
ةي لخل دهج	±13V
تبات راي قاطن	3nA-250 ري بم أ لل م
يعج رمل بطق لل ل ا د ا ةم واقم	1e12 موأ
مدرت لل راي تل ةم واقم	0.00001 ~ 1 زتره ا جي م
ل ا د ا ل زاي ح ن ا راي ت	
ل و CV ح سم ةر س	0.000001 ةي ن ا ت /ت ل و ف ~ 10,000 ةي ن ا ت /ت ل و ف
ل ص ب ن ل صر ع	0.0001 ~ 1000 ةي ن ا ت
ل و CA ل ت ا ن ي ع ال د خ ل ل ص ا ف ل ن د ا ل دحل	1 ةي ن ا ت ل ل م
زارطلا	CHIP700E/CHIP710E/CHIP720E/CHIP730E/CHIP7500E/CHIP760E
راي تلل لصق ال دحل	±250 ةورذ ري بم أ لل م ± 350 ،(ن ي ن ا ت ل ل ا ع و م ج م) ل ص ا و ت م ري بم أ لل م
ةي لخل دهج	±13 V
ل ا ل ا قاطن	3 ري بم أ لل م - 250 ري بم أ و ن ا ن
دهج ل ا ع ا ف ت ر ا م ز	1 ةي ن ا ت ل ل م 0.8 ة د ا ع ، ةي ن ا ت ل ل م 1 م ل ق أ
ل ب س ي د (-3) دهج ل س ا ي ق م ل ي د د ر ت ل ا قاطن ل صر ع	1 زتره ا جي م
يعج رمل بطق لل ل ا د ا ةم واقم	1e12 موأ
ل و CV ح سم ةر س	0.000001 ةي ن ا ت /ت ل و ف ل ل 10,000 ةي ن ا ت /ت ل و ف ، ةي ن ا ت /ت ل و ف 10,000 ةي ن ا ت /ت ل و ف
ل ص ب ن ل صر ع	0.0001 ~ 1000 ةي ن ا ت
ل ت ا ن ي ع ال د خ ل ل ص ا ف ل ن د ا ل دحل	1 ةي ن ا ت ل ل م ، ةي ن ا ت /ت ل و ف 1
ل و DPV و NPV ل ص ب ن ل صر ع	0.001 ~ 10 ةا و ت
مدرت SWV	1 ~ 100 زتره و ل ي ك



## Kintek Solution

ةقطنم ،مولعل اءاج 89 مقر :سيئرل ررقملا  
نصللا ،وشتغنشت ،ةقئافللا ايجولونكتلا

