



KINTEK SOLUTION

## سرھف ةيراطبلا ةدام

ةيرارحلا تادعمل لا ، ةنرع دادعإ تاجولاتك نم ديزم ىلع لوصلل انب لصتا ،  
ةيويحلا ءايملكلا تادعم ، ةيملعمل داوملاو ةيكالءتسالا داوملا ، etc...

# KINTEK SOLUTION

## ةكرشلل فلم

### >>> انع تامولعم

نوسركم قيرفلاءضع ، يجولونكت هجوت تاذةمظنم يه Kintek Solution Ltd  
ثحبلا تادعم يف ةيقووثومو ةيلعاف رثكألا تاراكثبالاو ايجولونكتلا فاشكثسال  
، ةديجال داوملا نع ثحبلاو ، يويحل ائيايميكلا لعافتلا تالاجم لثم ، يملعلا  
تادعمو . ةيودألا يف لاجلا وه امك ، ديربثلاو ، غارفلا قلقو ، ةيرارحلا ةجلالعملاو  
لورثبالا جارختسا

نحو ، صحفلا تادعم لاجم يف ةينغ تاربخ انبستك ، ةيضاملا أماع نيرشعل يف  
انمق امك ، مهعقاوو ةالمعلا تاجايتحال أقفو لولحلاو تادعملا نم لك ريفوت ىلع نورداق  
انيدل و ، ددحم لمع ضرغ عم قفاوتت يثلا ةالمعلا لىصفت تادعم نم ريثكلا ريوطت  
لثم ، ةفلتخم لود نم دهاعملاو تاعماجملا نم ديدعلا يف ةحجانلا عيراشملا نم ريثكلا  
طسوألا قرشلاو ادنلليزوينو ايلارثساو ةيبونجلاو ةيلامشلا اكيرمأو ابوروأو ايسآ  
ايقيرفأو

ءاضعأ لمع فقومل ةعئارةمالع يه صالحإلاو داجلا لمعلاو ةعيرسلا ةباجتسالاو ةنهملا  
انئالعم نيب ةبيطةمسانبسكي امم ، انقيرف

ةكراشمو ، قطانملاو نادلبلا فلتخم نم انئالعم ةمدخل نودعتسمو انه نحو  
!اعم ةيقووثومو ةيلعاف رثكألا ايجولونكتلا



## رز ةيراطب ةلاح

ررصنعالا مقرر: BC-01



### Introduction

تاي راطب لاساب اضيأ رارزألا تاي راطب فرغت  
ىلع ةريغص ةيراطب اهانأكو ودبت .ةريغصلا  
يف قرأو ربكأ اهرطق نوكي ام ةداع .رز لكش  
ةكاملال

ديزمالا فرعا



## بلصل ي ناو س أ ة ي راط بل ا ة ل ا ح

ر ص ن ع ل ا م ق ر : BC-03



### Introduction

ب ا ط ق ت س ا ن و ي أ م و ي ث ي ل ة ي ر ا ط ب ف ا ل غ ع ن م ي  
، ة ي ر ا ر ح ل ا ت ا ر ي ث أ ت ل ا ن م ل ل ق ي و ، ة ي ر ا ط ب ل ا  
ل د ع م ل ا ء ا د أ ن س ح ي و .

دي ز م ل ا ف ر ع ا

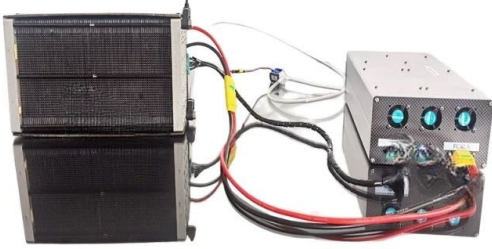
ح ت ن م ل ا ت ا ن و ك م	م س ا	ر ا ح ف ن ا ل ل م و ا ق م ع و ن 18650 ة ي ر ا ط ب ل ا ف ا ل غ
	ب ل ص ل ا ة ف ي ذ ق	م ل م (D) * 67 (H) * 0.25 (T) 18.0
ة ي ع م ح ل ا ع ط ق	ر ا ح ف ن ا ل ل ة م و ا ق م ة ي ط غ أ	م ل م (T) * 17.3 (D) 3.7
	ط غ ص ل ا ح	ل ا ك س ا ب ا ح ي م 18-22

26650 ة ي ن ف ل ا ت ا ر ش و م ل ا	
ب ا ك ب ا ك PTC	ب غ ش ل ا ء ح ف ا ك م ء ا ط غ
د ا و م ل ا ء ا ط غ ، ب ل ص ل ا ة ف ي ذ ق	ت ا ر ت ن ن ا ب ي ل ط م A3 د ا ل و ف
ا ق و ط د ا و م ل ا و ي ر ئ ا د ل ا ي ر ئ ا د ل ا م ت ح ل ا	ن و ل ي ا ن
ة ل ا س غ	ف ي ل أ ن ا و ي ح
ا ع ا ف ت ر ا ل ا × ر ط ق ل ا ل ا ل ك ي ة ل ا د ا ع ب أ	م م (H) x 68 (ID) x 25.5 (OD) م م 26
ا ع ا ف ت ر ا ل ا × ر ط ق ل ا ل ا ء ا ط غ ل ا د ا ع ب أ	م م (D) × 5 م م (H) 25.5
ا ك م س ل ا × ر ط ق ل ا ل ا ي و ل ع ل ا ل ز ع ل ا ل ص ا ف د ا ع ب أ	م ل م (D) × 0.25 م ل م (H) 24.5
ا ك م س ل ا × ر ط ق ل ا ل ا ي ل ف س ل ا ل ز ع ل ا ل ص ا ف د ا ع ب أ	م ل م (D) × 0.25 م ل م (H) 24.5
ن ز و	س ي / م ا ر ح 18.75



## نيجوردية ال دوقو ايالخ ةموك

رصن عل م قر: BC-05



### Introduction

ةل ل اع ةيراي عم ةقيرط وه دوقولا ايالخ سدكم  
م ادخ تساب ءابرهك لل دي لوتل ةءافك لل  
ةل ل عم ل ل الخ نم نيجسك أل او نيجوردية ال  
نم ديدعل ا يف هم ادخ تسا نكم ي . ةي ئاي مي كورهك  
ردصمك ةلقنن تم ل او ةتباتل اتاقي ب طت لل  
ةدج تم ل او ةف ظن لل ةق اطل لل

### دي زمل ا فرع ا

جدومن	طاو 10	طاو 20	طاو 30	طاو 50	طاو 100	طاو 200	طاو 300	طاو 500
ردقم ال اراخ ال	10 طاو	20 طاو	30 طاو	50 طاو	100 طاو	200 طاو	300 طاو	500 طاو
ةردقم ال ةي طل و لل (V)	6.6	1.2	7.2	12	12	24	38	24
ال ا ل ا ل ا في نصت لل (A)	1.51	1.67	4.17	4.2	8.34	8.34	7.9	20.84
ة ورم ال دهج (V)	تلوف 4-12							
سدكم ال ةراح ةجر								
سدكم ال ةءافك	50%							
حئارش	11 ةعطق	20 ةعطق	12 ةعطق	20 ةعطق	20 ةعطق	40 ةعطق	64 ةعطق	60 ةعطق
م (م) م ح لل	57 * 42 * 52	110 * 46 * 48	84 * 64 * 76	92 * 83 * 56	160 * 143 * 75	104 * 170 * 70	245 * 100 * 100	140 * 180 * 167
م (ك) نرول	0.155	0.29	0.2	0.3	0.8	1.01	1.5	1.95

# لماشللا ةيراطبلا رابتخا

رصنعلال مقر BC-06



## Introduction

ةيراطبلا رابتخا قيبطت قاطن رابتخا نكمي مويثليللا تيراطب نم اهريغو 18650: لماشللا رميلولبلا تيراطب و ةعبرملاو ةيناووسأللا تيراطب و مويمداكلالو لكينللا تيراطب و ةيضمحللا صاصرلا تيراطب و لكينللا ديرديه كلذ يلا امو.

## ديزمالا فرع

BC-06H لي دوم		BC-06 لي دوم	
سايقلا قاطن:		سايقلا قاطن:	
ةيراطبلا دهج سايق قاطن:	0.001 تلوف 0-10 ةقد 1mV ةقد تلوف	ةيراطبلا دهج سايق قاطن:	0 ~ 10 رارقلا نم ىندأللا دهجلا تلوف 10mV
يلالجالا غيرفتللاو نحشللا رابتخا قاطن:	5mA-2000mA ةقد 0.001A دقه 1mA	يلالجالا سايقلا قاطن:	0 ~ 12A رارقلا ىندأللا دهجلا
ةيراطبلا ل دئازلا رايلا سايق قاطن:	0.01A رارقلا 0.20A	ةمواقملا سايق قاطن ةيلخاللا:	0 ~ 1000 رتم بعكم رتم 1 رارقلا
ةيلخاللا ةمواقملا سايق قاطن:	0 ~ 999mΩ رارق 1mΩ	ديدحت ةمواقم سايق قاطن:	0.1 ~ 999.9KΩ رارقلا
ةمواقملا سايق قاطن:	0.1 ~ 999.9KΩ رارق 0.1KΩ	ةعسللا سايق قاطن:	0 ~ 10000 ريمأ يلم 1 رارقلا ريمأ يلم
ةعسللا سايق قاطن:	0 ~ 6000mAh رارق 1mAh		
رابتخالا ةعرس:		رابتخالا ةعرس:	
يئابرهك سام ةيامح ، ةيلخاللا ةمواقملا ، دهجالا رصان ع 6 تبات رابتخا ، (دئازلا رايلا ، غيرفتللا ، نحشللا):		ةينات 0.4-0.5 عيمج ربتخي) تبات رابتخا (ةفئاطوللا):	0.1-0.3 ةينات
تاعاس 3 ~ 4 (IC رايلا غيرفتو نحش) ةعسللا رابتخا		نحش) ةعسللا رابتخا (IC رايلا غيرفتو):	تاعاس 3 يلا 2 نم
سايقلا ةقد:			
1) دهجالا سايق ةقد:		± 0.01% FS + 2 تاملك (10 تلوف)	
2) يلالجالا سايقلا ةقد:		± 0.1% FS + 2 تاملك (2A)	
3) دئازلا رايلا سايق ةقد:		± 1% FS + 2 تاملك (20A)	
4) ةيلخاللا ةمواقملا سايق ةقد:		± 1% FS + 1mΩ	
5) ديدحت ةمواقم سايق ةقد:		100KΩ ± 1%	
6) ةيراطبلا ةعس سايق ةقد:		60AH ± 1%	
قيبطتللا ةلباقلا كصللا ةئيب:			
ةفراج ةجرد:		0 40 °C	
عافتاللا مادختسا:		رحبالا حطيس يوتسم قوف م ك 2 دودح يف مدختسا	
ةبوسنللا ةبوطرلا:		40-80% ةبوطر	
ةيساساللا تاملعللا			



هءاطلا ءاءم | ءه

زءره 50 ± 10% ءلوف 220

هءاطلا ءالهءسا

طاو 50 ءل لءصء

ءصلا مءء

L (285 مم) × ءرع (240 مم) × عافءرا (85 مم)

هءءراءالهءءءءل مءء

L (320 مم) × W (300 مم) × H (160 مم)

# تاونق 8 تاذ ةيراطبلل ةيعرفلا ةيواحلا ةعس رابتخا زاغ

BC-07 :رصنعلا مقر



## Introduction

وه ةانقب مويثي للة ةيراطب رابتخا للحم  
للي لحتب موقوي تاونق ينامث و ذة ةيراطب للحم  
ةبقي قحلا / ةيناو طسأل / ةريغصلا ةلمعلا اياخ  
، ريبم أ ي لل م 10 الى ريبم أ ي لل م 0.001 ن م  
، تلوف 5 ى تح .

## ديزملا فرع

ءابره كلكا تابلطتم	ماعلا مادختس لال ددرتم رايت تلوف 220 وأ ددرتم رايت تلوف 110 رايتخا نكمي
ةقاطلا كالهتسا	طاو 4
رضاح	1. قاطنلا: 0.001mA - 10mA 2. رايخالا قاطنلا: 0.001mA - 1mA ، 0.001mA - 5mA ، 0.001mA - 10mA ، 0.001mA - 20mA ، 0.001mA - 50mA ، 0.001mA - 200mA 3. (قاطنلا ن م 0.05% + ةارقلا ن م 0.05%): ةقلا 3.
يبره كلكا دهجلا	1. ةجمر بلل ةلباق 5mV - 5000mV قاطنلا 2. (قاطنلا ن م 0.05% + ةارقلا ن م 0.05%): ةقلا 2.
تانايبل ليحست طوريش	ةينات 1-900: ينمزل لصالا
سايقلا تارود . لىلعال	ةرود 9999
جتنملا داعبا	W460mm * D350mm * H90mm
تاونقلا	1. ةجمر بلل ةلباق ةلق تسم تاونق ينامث . 2. لق تسم لكشب ةفل تخم لمع فئاظوو عاضوأ طبض ةانق لك نكمي .
جامر بلل او جامر بلل	1. تاي راطبلا عاونأ عيمل ةايحلا ةرودو ةعسلا سايقلا ةفل تخم لمع لعل عاضوأ طبض ل ةريغصلا ةفيظوب دوزملا جامر بلل ني مضم ت مي . 2. ن شلا ةداعلا ةلباقلا خ. ل. ، تارود ، ةجار ، ةتبات ةمواقم غيرفت ، تبات دهج ن ش ، رم تسم رايت ن ش ، رم تسم رايت غيرفت لمع لعل عاضوأ ن مضم ت . 3. ل. ، يبل سلال دهجلا رذنم ، ةعسلا ، تقولا ، رايتلا ، دهجلا ةدودملا ةبتعلا طوريش لم شت . 4. رشابم لكشب رابتخالا ةلمع ةبقارم نكمي ، ةجمدملا تانايبل / تانايبل مسرلا ذفاونو لىل علفا تقولا يف ةبقارملا ذفاون لال خ ن م . ل. اعفو 5. ةدعاسم لمل تاريذجتو تاداشرا جامر بلل رفوي س ، رابتخالا ءانثأ . 6. للحملا ةريغصلا ةريغصلا جامر بلل مادختسا نكمي .
رابتخالا ريراقت ليلىحتلل تاي ن حنملا او	1. لىل حال تقولا ن حنم ، تقولا و دهجال ن حنم . مدختسم ل فيرعت لىل ع دم تعي جامر بلل ةطساوب تاي ن حنملا ن م ةفل تخم عاونأ ءاشن نكمي . (خ. ل. ، يبره كلكا / ن شلا ءافك ن حنم تارم تاقولجال ، يبره كلكا / ن شلا ءافك ن حنم تارم تاقولجال ، دهجال و ةعسلا ن حنم ، ايرصب تاونقلا يف ةرتب تخم ل تاي راطبلا ءادا ةنراقم ةلوه سب مدختسم ل نكمي . جامر بلل ةطساوب تانايبل ريراقت ءاشن م مي . ايفاص او
دادرتسالا و ةيحملا يئاقتلا	فنأ تسي ، ةقاطلا ةداعتسا درجم . لىل ع شتلا تاونق عيمل قلاغب ماظنلا موقيسي ، رابتخالا ءانثأ يئاברה كلكا رايتلا يف عاطقنا تبح اذا تانايبل ءا ءاج يا ءدقت ال شيج ، يغيبط لكشب رابتخالا ءارج ن م صيو ةفقوتملا تاونقلا كلكا يئاقتلا ماظنلا ةيسايقلا ءمزحلا يف تاي راطبلا ل ماوح ن م ني عون ني مضم ت مي .
ةيراطبلا يلمعلا	1. لىل حال ليصوت لبل لب اك عم حاسم عطاقم 8 . 2. (عافترا) م 70 ى تح ةيناو طسأل ةيراطب سايقلا لىل ع تلل لباق لو طب ةي كرب نر ل ماوح 8 .
لالتما	CE ءداهش
يفيصالا نزولا	مك 12

## ةيراطبل لةلخادلا ةمواقملا رابتخا زاغ

ر:رصنعلا مقر BC-08



### Introduction

ةمواقملا رابتخال ةيسيئرلا ةفيظولا لثمتت نحلل ةفيظو رابتخا في ةيراطبل لةلخادلا ، ةلخادلا ةمواقملاو ، غيرفلة فيظوو ، رابتلاو ، ةسللاو ، ةمحللة فيظوو ، دهجللاو . ةئابرهك سام ةيماح تقوو ، دئاللا

### ديزملل فرع

ةفيظو	حوارتي	سايقل قاطن	ةقد	سايقل تقو	ةقد
ةلخادلا ةمواقملا	200 مΩ	بعكم رتم 2-200	ز 0.1m	ةينات لمل 10	± 0.5 مΩ
	2Ω	1mΩ-2Ω	ومي	ةينات لمل 10	± 1مΩ
بهركللا دهجللا	تلاف 5	تلاف 0-4.999	تلاف 0.001	ةينات لمل 10	± 0.001 تلاف
	تلاف 50	تلاف 0.49.99	0.01V	ةينات لمل 10	± 0.01V

## موي ني تال ب موي ني تال ب بطق

رقصن عل ا مقرر: BC-09



### Introduction

نيتال بل ا نم ة ني ني تال بل ا ة حيفصل ا نوكتت اهن ا. ة رارحل ل ة مواقم ل ا ن داعم ل ا دح ا اضي ا وهو ، ل ا ا هبحسو اهتجرح دو اهلي كشت نكمي و ة ني ل . كالس ا و بوبن ا و حولو كالس ا و بيضق

ديزم ل ا فرع ا

0.1 * 5 * 5 م	0.5 * 10 * 10 مل	0.3 * 10 * 20 م	0.5 * 10 * 30 مل	0.3 * 20 * 20 م
0.2 * 5 * 5 م	0.1 * 10 * 15 مل	0.5 * 10 * 20 م	0.1 * 15 * 15 مل	0.5 * 20 * 20 م
0.1 * 10 * 10 مل	0.2 * 10 * 15 مل	0.1 * 10 * 30 مل	0.2 * 15 * 15 مل	0.1 * 30 * 30 مل
0.2 * 10 * 10 مل	0.1 * 10 * 20 م	0.2 * 10 * 30 مل	0.1 * 20 * 20 م	0.2 * 30 * 30 مل
0.3 * 10 * 10 مل	0.2 * 10 * 20 مل	0.3 * 10 * 30 مل	0.2 * 20 * 20 مل	

## رزة راطب نيزخت قودنص

رصنعلال مقر: BC-10



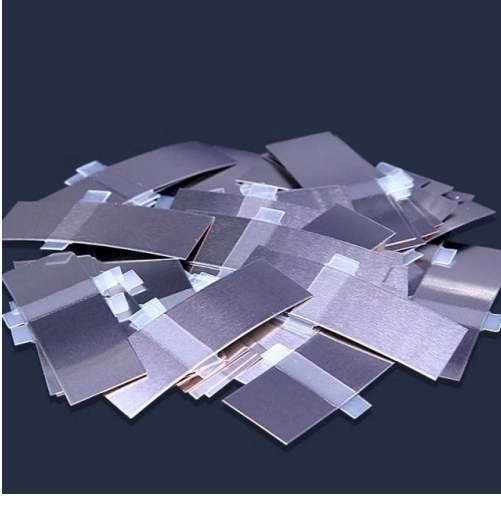
### Introduction

ةيامح ةدام ، رزلا عون نم ةرابطب نيزخت قودنص ؛ لصفلل ةلباق ةدوجلا ةيلاع PP ةيئيب داوملا / ةريغصلا ءايشألل ةبسانم ، ةطوغضم ، ةكيمس ، كلذىلإ امو ، ةيئايميمكلا نم ةعونتم ةعومجم يف ةرفوتمو ، ةنيتم بيلاسأل.

ديزملال فرعلا

# ةنيلل مويثيلل تايراطبل موينمولل او لكينل نم تاوع

رصنعلا مقر: BC-11



## Introduction

عنيصت في لكينل تامالع مدختسُت متي و ، ةيراطبل او ةين او طسأل تايراطبل بلسل لكينل او بجومل موينمولل مادختسا لكينل او نوياً مويثيلل تايراطبل جاتنإل.

## ديزمل فرعا

مويثيلل	دوتاكل ةدام	لكينل	بلسل بطول ةدام
J7-100	طيرشل ةدام	صبأ غمص	طيرشل ةدام
مم $0.1 \pm 0.01$	ةزيرل كمس	مم $0.1 \pm 0.1$	ةزيرل كمس
مم $4 \pm 0.1$	صرع	مم $10 \pm 0.1$	صرع
مم $60 \pm 1$	لوط ةدحو	مم $50 \pm 1$	لوط ةدحو
مم $4 \pm 0.5$	بيوتل ةمالع طيرش صرع	مم $5 \pm 0.5$	بيوتل ةمالع طيرش صرع
مم $0.3 \pm 0.02$	بيوتل ةمالع ةلكل ةكامسلا	مم $0.3 \pm 0.02$	بيوتل ةمالع ةلكل ةكامسلا
مم $> 7N / 15$	طيرشل او ناسلل ني ب قصلل ةوق	مم $> 7N / 15$	طيرشل او ناسلل ني ب قصلل ةوق
ةرقتسم ةزيرل او ةورعلا ني ب طبارتل او ، ةرقتسم ةداملا ، ةيوئم ةجرد 85 دنع تاغاس 4 ةدمل ءابرهكلاب لحنملا في ةقراغ لكأتلل ةمواقملا			

# كيتس البلاستيك ومولأل نم نرمل فيلغتل مليف مويثي للة راطب فيلغل

رقصنعل مقرر: BC-12



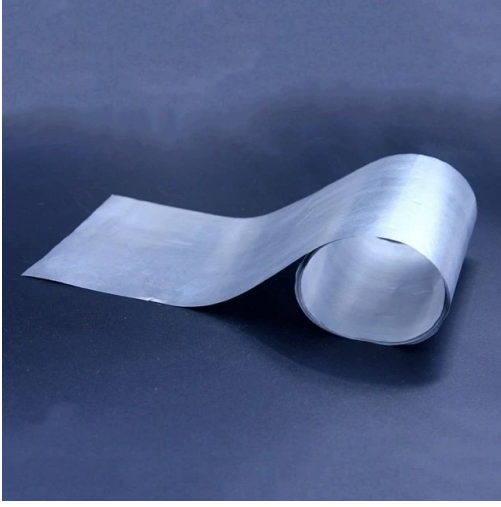
## Introduction

كيتس البلاستيك ومولأل مليف زي متي  
ة نم آة دام وهو ة زات مم تي لورت ك ل لص ئاص ب  
سكع لىل ع ، ة ني للل مويثي للة راطب ل ة مهم  
تاي راطب ل دعت ، ة ني دعل لة راطب  
أنام أرتك أ مليف ل اذه في ة فلغل ل

ديزل فرعا

# مويثي لال ةيراطبل ي لال موي نمول ال قئاقر عماج

رصن عل مقرر: BC-13



## Introduction

، ي حصو ةياغل ل فيظن موي نمول ال قئاقر حطس تانئاك و ايريتكب هيلع ومنت أن كم ي الو ريغ ةيكي تيسال ب فيلغت ةدام اهن. ةقي قد اهل معط الو ةماس

ديزملا فرع

جدومن	ةكاس	م م / ضرعلا	م / م حطس لاة فاتك	بذحي	بذحي	ةلاطتسا
	م ± 20		53 ± 2	م س / ≥26N	(فلخ)	≥1.8
دجاو بناج نم ءوض	20	170	53.48	33	57	1.82



# رابط خا 20Um طابحا أصدلل مواقملا ذالوفلا نم طيرش 304 ةكيس ةيراطب

رصنعلال مقر : BC-14



## Introduction

ددتم أصدلل مواقملا ذالوفلا وه 304  
عساو قاطن ىلع مدختسي يذلاو ، تامادختسالا  
ءادأ بلطتت يتلا ءازجالاو تادعملاجاتنإ يف  
(للكشلتلا ةيلباقو لكآتلا ةمواقم) أديج أماع

ديزملال فرعا

يئايميكلا بيكرتلا	C≤0.08 ؛ سي 1.00 ؛ وروي نويلم 2.00 ؛ P0.035 ؛ S≤0.03 ؛ ن : 8.0-10.0 ؛ رك : 18.0-20.0 ؛
ةقيدق 620 (مألا) دشلا ةوق	ةقيدق 310 (مألا) ءلغلا ةوق
ةل اطتسا (%)	ةقيدق 30
ةحاسملا صيفخت (%)	ةقيدق 40
ةفاتك	3 مس / مج 7.93
موركلا يوتحم (%)	18-20

## ءاقنللا ةيلاع كنزلا قئاقر

رصنعلال مقرر: BC-15



### Introduction

ف ةراضلا بئوشلا نم آءل لئل ق دء ءءو ءطسو ، كنزلا قئاقرل ءئائمئل ال بئلرلل ءلماش صئاصء ال ؛ سلسو مئل سم ءنملا نل ءولل ءلل باق ، ءءل عملال ءلل باق ، ءءء ءمواقم و ءسكأل ءمواقم ، ءئابرهكل ال طلال ءلل ، لكألل

ءلزملا فرءل

ءاقن ءبسن	99.9%
ءءار	ءءارل مءء
نزو	.0.045g / 25x25mm
ءراملسا	قئاقر
صءف	نءاعملال ساسأ
ءءاملال وائل ءئائمئل ال مءلال	ءكلمس (ءصوب $0.0004 \pm 0.0001$ ) م $0.01 \pm 0.0025$ ، كنزلا قئاقر

## عام نوبرك قرو Tgph060

رصنعالا مقرر: BC-16



### Introduction

آي ماسم آجت نم Toray نم نوبرك قرو ربت عي فاي ل أ نم ةبكرم ةدام) C / C ةبكرم لا داوم لل ةجال عمل ت عرضي تل او (نوبرك لا و نوبرك لا ةراجل ال ةلال ةيراح.

دي زملا فرع

تايل م	ةحو	TGP-H-030	TGP-H-060	TGP-H-090	TGP-H-120
ةكاس	مم	0.11	0.19	0.28	0.37
روع سم حالع	/	هراك 5% لامل	روع سم 20% / (املل هراك ةجال عم نوب) آي بسن ناملل ةبحم يراي تخا	هراك 5% لامل	هراك 5% لامل
ةيره اطل اة فائك لا	3 م س / ز	0.4	0.44	0.44	0.45
ةي ماسم لا	%	80	78	78	78
حطس ال ةنوشح	رت موركم ي م	8	8	8	8
زاغل اة يذافن	ml · mm / [cm <sup>2</sup> · hr · mmAq]	2500	1900	1700	1500
ةرئ اطل ا ربغ) ةمواقم لا	م س Ω	80	80	80	80
ةرئ اطل ا ف) ةمواقم لا	م س Ω	/	5.8	5.6	4.7
ةفرغل ا ةرا ح ةرد) ي دومع	W / [m · k]	/	[1.7]	[1.7]	1.7
ةرئ اطل ا ف [ةرد 100]	W / [m · k]	/	23	23	23
م 25-100 °C] ي ل خ ا دل ا ددم تل ا لم اع	* ج / 10	-0.8	-0.8	-0.8	-0.8
ان ح ال ا ةوق	ةي ن هذل بورك لا او مال آل ا	40	40	40	40
ةفطاع ال ا لم اع م	ي م ك ا رت لا لدع م لا	8	10	10	10
دشلا ةوق	N / م س	/	50	70	90

# مويئات لة قرو / اقنللة ق لاع مويئات لة ققار

مصنعة لة مقرر: BC-17



## Introduction

ةفائك ب ، آقئاق مقق رقتسم مويئات لة  
نم لقاو مويئات لة نم لعاو هو ، 3 مس / م 4.51  
ةصاخلا هتوق نكل ، لكقنللاو ساحنلاو ذالوفلا  
نداعملا نبق لولأاللة بترملا لتحت

دقزملا فرعا

مم / مويئات لة قرو كمس						
0.01	0.08	0.4	1.2	5	12	25
0.02	0.1	0.5	1.5	6	13	30
0.03	0.15	0.6	2	7	14	40
0.04	0.2	0.7	2.5	8	15	50
0.05	0.25	0.8	3	9	18	
0.06	0.3	1	4	10	20	

# مويثي لالاي راطبل ني لثيا يلوبلا ل صاف

رقصنعلال مقر: BC-18



## Introduction

آنوكم ني لثيا يلوبلا ل صاف ربتعي عقيو ، نوي أمويثي لالاي راطبل ايس يئر حمست اهنأ .ةبل اسلاو ةبجوملا باطقالا ني ب ل قن عنمت امن ي ب مويثي لالاي رورمب ةعس يلعل صافلا اءا رثؤي .نورثكلإلا اهتالسو اهتارودو ةي راطبللا

ديزلال فرعلا

ةدام:	PE مل ي في SK ةدحاو ةقبط
ةكاس:	رت موركي م 16
ضرع:	ملم م 115
ءاوهلا ةيذافن:	ةينات 200
ةي اس مالا:	44%
ي رارحلا شامك نالال داعم:	1% ي قفأ 3% يدومع
دشلا ةوق:	2 م س / م ج ك 1200 ي قفأ 2 م س / م ج ك 1200 يدومع
ني زختال طورش:	ةبوترلل ةمواقمو ، 30% -70% ةبوترلاو ، ةيؤئم ةجرد 3 ± 25 يه ني زختال ةئيبل ةراح ةجرد ل صفا

# مويثي لال ةيراطب بيوبت ةمالع طيرش

رصنع لال مقر: BC-19



## Introduction

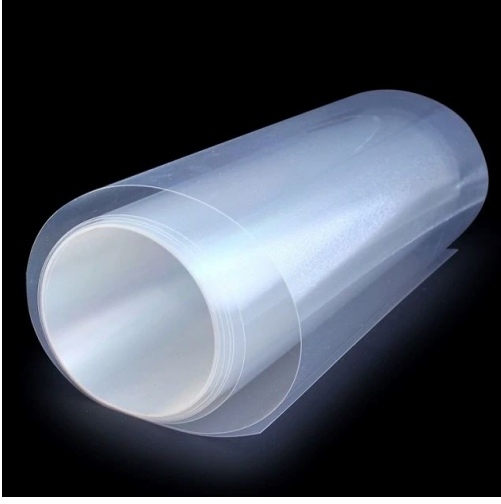
، ماع لكش ب ي ن ب ، دي مي لوب PI طيرش ،  
، يبه ذل اع بص لال طيرش مساب ااضي فورع مل او  
عن مل ، 280 °C ةيلاع لال ةرارح لال تاجرد ةمواق مو  
ةيراطب لال ةورع اارغل يرارح لال متخلل ريثأت  
ةمالع عضول مغانل لال اارغلل بسان مو ، مغانل لال  
ةيراطب لال بيوبت .

دي زملا فرع

ةلغافتم لال ةدام لال	دي مي لوب ملي ف
طيرش لال ةيلك لال ةكاس لال	م م 0.060
طيرش لال لوط	م 33
ضرع	م م (يراي تخ) 2/3/5/6/8/10/12/15/16/18/20/25/30/35/40/50
طيرش لال قاصت لال	م م 25 ضرع / 5.39 (550) N (gf)
طيرش لال دش ةوق	م م 25 ضرع / (ق محك) ن توين (12.5) 122.6
طيرش لال ةلاطت سا	50%
ةرارح لال تاجرد ةمواق م	، ةقيقد 10 ، ةيؤئم ةجررد 220
ةيؤئاي مي ةمواق م	ديج تاغاس 10 / موي دوصلال ديسك وردي ه ، 20% HCl

## تایرابطبلل نوبرك قرو

رصنعلال مقر: BC-20



### Introduction

مواقم عم قيقرللا نوتوربلا لدابت ءاشغ نوتوربلا ءيلالاعلا ءيلصوملا ؛ ءضفخنم ؛ ءضفخنملا نيحورديهللا ذافن رايت ءفاثك ؛ ءيلورتكللالل لصاوفل بسانم ؛ ءليوط ءايح راعشتساللا ءزهجأو نيحورديهللا دوقو ايلخي ف ءيئاي ميكرهكلا

ديزملال فرعلا

جدومن	N-117 و N117	نوي فان	NR211	NRE-212
ءكامل س:	183um	نوركيم 127	نوركيم 25.4	نوركيم 50.8
نزو:	/	2 م / م 250	2 م / م 50	2 م / م 100
صيصخت:	م س 10 * 10	م س 40 * 40	رتل * م س 61 /	/
لليصوتلا:	م س / 0.0835	م س / 0.0835	م س / 0.0835	م س / 0.0835
لدابتاللا ءردق:	ز / 0.89mq	ز / 0.89mq	0.95-1.01	م ارغ / قيم 0.95-1.01

## نوي نألا لدابت ءاشغ

رصن علال مقرر: BC-21



### Introduction

ءاشغ نء ءرابع (AEMS) نوي نألا لدابت ءاشغأ ءءون صم نوكت ام ءءاو ، ذافنلل ءلباق ءبش لئصوئل ءمم صم ، ءءراش ءالءامءم نم لءم ءازاعلال صفرء اءنكلو ءانوي نألا نئءورءءهلا وأ نئءسكلألا.

### ءئزملا فرءا

ءءنملا مقرر	ءكامس	رفوءم مءءللا
A15-HCO3	نوركلئم 15	
A20-HCO3	نوركلئم 32	
A32-HCO3	نوركلئم 40	مء 5 * 5 : مء 5 * 10 : مء 10 * 10 : مء 20 * 10 : مء 20 * 20 : مء 30 * 10 : مء 30 * 15
A40-HCO3	نوركلئم 60	
A80-H29316	نوركلئم 80	
A15R-HCO3	نوركلئم 15	مء 5 * 7 : مء 10 * 7 : مء 14 * 10 : مء 28.5 * 10
ءون نم ءبلص ءءراش PiperION A5	مارء PiperION-A5-HCO3 0.8	ءءاءر فصن / ءءاءر 1
سأسألا نءووكل مءس	ءئءءوم نألا ءكامللا (م)	سأسألا نءوئل (م <sup>2</sup> / مء)
A20-HCO3	20	22.6
A40-HCO3	40	45.2
A80-HCO3	80	90.4
ءئءائئزئفلا صءاءصءللا	ءئءوم نء	
ءءلال ءوق (MPa)		
A20-HCO3	> 30	
A40-HCO3	> 50	
A80-HCO3	> 50	
ءئوئ لءامء		
A20-HCO3	> 30	
A40-HCO3	> 50	
A80-HCO3	> 50	
رءسكللا ءنء ءلءاطءسا (%)		
A20-HCO3	> 20	
A40-HCO3	> 60	
A80-HCO3	> 100	
ءئءءم ءئءءاء	1.13	



يرخ أ صئااص ح	
IEC (م / ق يم)	2.35
ة ل صوم ل ا (mS · cmOH80 °C)	
	150
يئام ل ل لحت ل ا صئااص ح	
ة ج ذوم ن ل ا ة م ي ق ل ا	
خ اف ت ن ا ل ا ة ب س ن (% 80 ° C 1M KOH)	8
ء ا ل ا صئااص ت م ا (% 80 1MKOH)	50

# ءاملل ٲئابرهكلا لئلل ل IrO<sub>2</sub> موئءئرئ إلا ءئسكأ ٲئناث

## رصفن علل مقر: BC-22



### Introduction

ههككش نوكت ءءلا ، موئءئرئ إلا ءئسكأ ٲئناث نكمئ . لئئور لكئه نع ءرابع ءئرولبلل ءئساكأو موئءئرئ إلا ءئسكأ ٲئناث ماءءئسا ءونألا باءقأ ٲف ٲءءألا ءرءانللا نءاعمللا باءقألا وٲعانصللا ٲئابرهكلا لئلل لئلل ائءولووئئرئفللا ءاءبال ءقئءلا ءئابرهكلا ءئبهرهكلا .

ءئزملا فرءا

رءبءءال رصفن	ءمٲق
ءء لقئ ال موئءئرئ   ءءءم	85.6
ءء لقء ال اءاقء	99.95
ء / م ءءءم ءءاسم	45-66
رءموانن نع ءئرئ ال ءامئءءءل مءء طسسومء	5
رهطم	ءوسأ قوءسم
%نءولاب ءبوطرلا ءءءم	
ءساعنللا ءءءم لئلل	
ءءقن	0.002
PD	0.0016
Au	0.0018
ور	0.0019
اوسئئئم	0.0015
ساعنللا	0.0011
علم	0.0013
لء	0.0014
ءءءللا	0.0012
Zn	0.001
Sn	0.0009
ءاصرلا	ٲئناثلا رصفنءا

# قئاقر / ساحنل زجال باحل شامقلا / نوبركلا قرو ىرخألا ةينهملا عطقلا تاودأ موي نمولألا

رصنعلا مقر: BC-23



## Introduction

قرو ، مويثي لىل حاوألأ عطقلة يفارتحا تاودأ  
، لصاوفلا ، ينوبركلا شامقلا ، نوبركلا  
، خلا ، موي نمولألا قئاقر ، ساحنل قئاقر  
نم ةفلتخم ماجأو ةبرمو ةيرئاد لكشأب  
تارفشلا.

ديزملا فرعلا

# لكنيل ؤوغر

رصنعلال مقر: BC-24

كود المنتج: BC-24



## Introduction

ةقيمع ؤجلالعم ؤيلمع لكنيل ؤوغر ربتعت لكنيلال عي نصت متيو ، ؤينقتلا ؤيلع يكبش لكيه تاذ ، ؤوغر ؤجنفسإ يف ندملا داعبالا يثالث لمك.

ديزمالا فرعإ

ةحتف:	0.1 مم -10 مم (5-120 ؤطقن)		
ةياسمالا:	50% -98%		
ةياسمالا:	≥98%		
ةيرهاطلا ؤفاتكلا:	0.1-0.8 مج / سم 3		
كحطسلا ؤفاتك (g / □):	280 ~ 3000 (± 30 ~ 200)		
كمس (مم):	0.5 ~ 10 (± 0.05 ~ 1.0)		
مجالا لوطلا / لوطلا (مم):	70 ≤ 500 (± 0.5) رتلوركيم		
ساقم	200 لوطلا * مم 0.3 / 0.5 / 1.0 / 1.5 / 1.7 / 2.0 رتم 1 لوطلا * مم	200 لوطلا * مم 0.3 / 0.5 / 1.0 / 1.5 / 2.0 مم 250 لوطلا * مم	200 لوطلا * مم 0.5 / 1.0 / 1.5 / 1.7 / 2.5 / 2.0 مم 300 لوطلا * مم

## ةيسراحن ةوغر

رصنعلال مقر: BC-25



### Introduction

ةديج ةيرارح ةيلصومب سراحنللا ةوغر زيمتت ليلصوتلل عساو قاطن ىلع اهمادختسا نكميو ةزهأللا / تاكحملل ةرارحللا ديدبتو يرارحللا ةينورتكللالا تانوكمللاو ةيئابرهكلا.

### ديزملال فرعا

ةحتف:	0.1 مم - 10 مم (5-130 ةطقن)
ةيساسملا:	50% - 98%
ةحتفللا لدعم لالحنم:	≥98%
ةصوبلاب بوقتلا ددع:	110 (110 لكلسكب)
ةيرهاطلا ةفاتكلا:	0.1-0.8 مم / 3 م
ةحطسلا ةفاتك:	280-3000 (± 30-200)
ةكامس (مم):	0.1 ~ 40 (0.05 ~ 1.0)
PPi بوقتلا ددع:	13 ~ 1300 (± 5 ~ 10)
ةكامسلا / صرعلال / لوطلال داغبأ:	70 صرعلالو لوطلال

## ةيئاي مي كورهك ةخضم/ةيئاي مي كورهك لمع ةطحم

مقرر: KT-CHIP



### Introduction

ةفورع ملو ،ةيئاي مي كورهك لل لمع لاطحم ةيئاي مي كورهك لل لي لحتلا ةزهجأ مساب أضيأ ةبقارم لل ةممصم ةروطتم ةزهجأ يه ،ةيرب تخم لل تاي لمع لل فل تخم يف قي قدل مكحتل او ةيعانصل او ةي لمع لل .

ديزم لل فرع

زارطلا	CHIP600E/CHIP602E/CHIP604E/CHIP610E/CHIP620E/CHIP630E/CHIP650E/CHIP660E
تان اكمل ل لصق أل ا دم لل	±10V
راي تلل لصق أل دحل	± 250 ةورذ ري بم أ لل م ± 350 ،لصاوت م ري بم أ لل م
ةي لخل دهج	±13V
تبات راي قاطن	3nA-250 ري بم أ لل م
يعج رمل بطق لل ل ا د ا ةم واقم	1e12 موأ
مدرت م راي تل ةم واقم	0.00001 ~ 1 زتره ا جي م
ل ا د ا ل زاي ح ن ا راي ت	
ل و CV ح سم ةر س	0.000001 ةي ن ا ت /ت ل و ف ~ 10,000 ةي ن ا ت /ت ل و ف
ل ص ب ن ل صر ع	0.0001 ~ 1000 ةي ن ا ت
ل و CA ل ت ا ن ي ع ال ذ خ ل ل ص ا ف ل ن د ا ل دحل	1 ةي ن ا ت ل ل م
زارطلا	CHIP700E/CHIP710E/CHIP720E/CHIP730E/CHIP7500E/CHIP760E
راي تلل لصق أل دحل	±250 ةورذ ري بم أ لل م ± 350 ،(ن ي ن ا ت ل ل ا ع و م ج م) ل ص ا و ت م ري بم أ لل م
ةي لخل دهج	±13 V
ل ا ح ل قاطن ل	3 ري بم أ لل م - 250 ري بم أ و ن ا ن
دهج ل ا ع ا ف ت ر ا م ز	1 ةي ن ا ت ل ل م 0.8 ة د ا ع ،ةي ن ا ت ل ل م 1 م ل ق أ
ل ب س ي د (-3) دهج ل س ا ي ق م ل ي د د ر ت ل قاطن ل صر ع	1 زتره ا جي م
يعج رمل بطق لل ل ا د ا ةم واقم	1e12 موأ
ل و CV ح سم ةر س	0.000001 ةي ن ا ت /ت ل و ف ل ل 10,000 ةي ن ا ت /ت ل و ف ،ةي ن ا ت /ت ل و ف 10,000 ةي ن ا ت /ت ل و ف
ل ص ب ن ل صر ع	0.0001 ~ 1000 ةي ن ا ت
ل ت ا ن ي ع ال ذ خ ل ل ص ا ف ل ن د ا ل دحل	1 ةي ن ا ت ل ل م ،ةي ن ا ت ة ا ن ق ،ةي ن ا ت ل ل م
ل و DPV و NPV ل ص ب ن ل صر ع	0.001 ~ 10 ةا و ت
مدرت SWV	1 ~ 100 زتره و ل ي ك



## Kintek Solution

ةقطنم ،مولعلا ةءاج 89 مقر :سيسيئرلا رقملا  
نصيللا ،وشتغنشت ،ةقئافللا ايجولونكتلا

