



KINTEK SOLUTION

سرھف ةيراطبلا ةدام

ةيرارحلا تادعمل لا ، ةنرع دادعإ تاجولاتك نم ديزم ىلع لوصحلل انب لصتا
خلإ ، ةيويحلا ءايميكلا تادعم ، ةيلمعمل داوملاو ةيكالەتسالا داوملا

KINTEK SOLUTION

ةكرشلل فلم

>>> انع تامولعم

نوسركم قيرفلاءضع ، يجولونكت هجوت تاذةمظنم يه Kintek Solution Ltd
ثحبلا تادعم يف ةيقووثومو ةيلعاف رثكألا تاركتابال او ايجولونكتلا فاشككتسال
، ةديجال داوملا نع ثحبلاو ، يويحل ائيايميكلا لعافتلا تالاجم لثم ، يملعلا
تادعمو . ةيودألا يف لاجلا وه امك ، ديربتلاو ، غارفلا قلخو ، ةيرارحلا ةجلالعملاو
لوربتلا جارختسا

نحو ، صحفلا تادعم لاجم يف ةينغ تاربخ انبستك ، ةيضاملا أماع نيرشعلا يف
انمق امك ، مهعقاوو ةالمعلا تاجايتحال أقفو لولحلاو تادعملا نم لك ريفوت ىلع نورداق
انيدل و ، ددحم لمع ضرغ عم قفاوتت يئالءالمعلا لئصفت تادعم نم ريثكلا ريوطت
لثم ، ةفلتخم لود نم دهاعملاو تاعماجملا نم ديدعلا يف ةحجانلا ةيراشملا نم ريثكلا
طسوألا قرشلاو ادنلليزوينو ايلارئتسأو ةيبونجلاو ةيلامشلا اكيرمأو ابوروأو ايسآ
ايقيرفأو

ءاضعأ لمع فقومل ةعئار ةمالع يه صالخإلاو داجلا لمعلاو ةعيرسلا ةباجتسال او ةنهملا
انئالعم نيب ةبيطة عمس انبسكي امم ، انقيرف

ةكراشمو ، قطانملاو نادلبلا فلتخم نم انئالعم ةمدخل نودعتسمو انه نحو
!أعم ةيقووثومو ةيلعاف رثكألا ايجولونكتلا



موي ني تال ب موي ني تال ب بطق

رصن عل ا مقرر: BC-09



ةمدقم

نيتال بل ا نم ة ني ني تال بل ا ة ح ي ف ص ل ا ن و ك ت ت
ا ه ن ا . ة ر ا ح ل ل ة م و ا ق م ل ا ن د ا ع م ل ا د ح ا ا ض ي ا و ه و ،
ل ا ا ه ب ح س و ا ه ت ج ر ح د و ا ه ل ي ك ش ت ن ك م ي و ة ن ي ل
ك ا ل س ا و ب و ب ن ا و ح و ل و ك ا ل س ا و ب ي ض ق .

دي ز م ل ا ف ر ع ا

0.1 * 5 * 5 م	0.5 * 10 * 10 م	0.3 * 10 * 20 م	0.5 * 10 * 30 م	0.3 * 20 * 20 م
0.2 * 5 * 5 م	0.1 * 10 * 15 م	0.5 * 10 * 20 م	0.1 * 15 * 15 م	0.5 * 20 * 20 م
0.1 * 10 * 10 م	0.2 * 10 * 15 م	0.1 * 10 * 30 م	0.2 * 15 * 15 م	0.1 * 30 * 30 م
0.2 * 10 * 10 م	0.1 * 10 * 20 م	0.2 * 10 * 30 م	0.1 * 20 * 20 م	0.2 * 30 * 30 م
0.3 * 10 * 10 م	0.2 * 10 * 20 م	0.3 * 10 * 30 م	0.2 * 20 * 20 م	

رزة راطب نيزخت قودنص

رصنعلا مقرر: BC-10



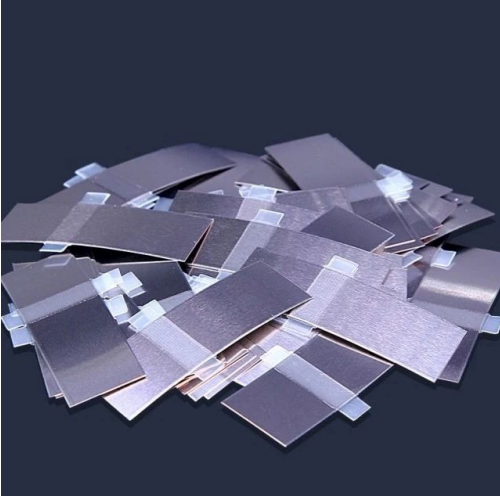
ةمدقم

ةيامح ةدام ، رزلا عون نم ةرابطب نيزخت قودنص ؛ لصفلل ةلباق ةدوجلا ةيلاع PP ةيئيب داوملا / ةريغصلا ءايشألل ةبسانم ، ةطوغضم ، ةكيمس ، كلذىلإ امو ، ةيئاييمكلا نم ةعونتم ةعومجم يف ةرفوتمو ، ةنيتم بيلاسألا .

ديزملل فرعلا

ةنللا مويثيلا تايراطبل موي نملألاو لكينلا نم تاوع

رصنعلا مقر: BC-11



ةمدقم

عنيصت في لكينلا تامالع مدختسُت متي و ، ةيراطبل او ةين او طسألا تايراطبل بلسلا لكينلاو بجوملا موي نملألا مادختسا لكينلاو نوياً مويثيلا تايراطبل جاتنإل.

ديزملل فرعا

بلسلا بطوقا ةدام	لكينلا	دوئال ةدام	موي نملألا
طيرشلا ةدام	صبأ غمص	طيرشلا ةدام	J7-100
ةزيكرلا كمس	0.1 ± 0.1 مم	ةزيكرلا كمس	0.1 ± 0.01 مم
صرع	10 ± 0.1 مم	صرع	4 ± 0.1 مم
لوط ةدحو	50 ± 1 مم	لوط ةدحو	60 ± 1 مم
بيوبتلا ةمالع طيرش صرع	5 ± 0.5 مم	بيوبتلا ةمالع طيرش صرع	4 ± 0.5 مم
بيوبتلا ةمالع ةلكلا ةكامسلا	0.3 ± 0.02 مم	بيوبتلا ةمالع ةلكلا ةكامسلا	0.3 ± 0.02 مم
طيرشلاو ناسللا ني ب قصللا ةوق	> 7N / 15 مم	طيرشلاو ناسللا ني ب قصللا ةوق	> 7N / 15 مم
لكأتلل ةمواقملا	ةرقست م ةزيكرلاو ةورعلا ني ب طبارتلاو ، ةرقست م ةداملا ، ةيؤم ةجرد 85 دنع تاغاس 4 ةدمل ءابرهكلاب لحنملا في ةقراغ		

كيتس البوالا موي نمولأل ن نرمل ا فيلغتل م لي ف موي ثيلل اة راطب فيلغل

رصنل م قر: BC-12



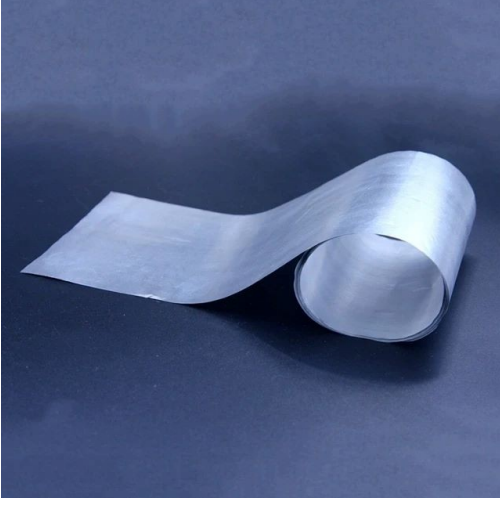
ةمدقم

كيتس البوالا موي نمولأل م لي ف زيم تي
ةنم آة دام وهو ةرات م تيلورتك ل لصئاص ب
سكع ل ع ،ةنيلل موي ثيلل اة راطب ل ةمهم
ت ايراطب ل دع ، ةندع مل اة بلعل اة راطب
أنام أرثك أ م لي ف ل اذه ي ف ةفلغم ل

ديزل ا فرعا

مويثي لال ةيراطبل ي لال موي نمول أال قئاقرعماج

رصنع لال مقرر: BC-13



ةمدقم

، ي حصو ةياغلل فيظن موي نمول أال قئاقرع حطس تانئاك وأايري تكب هيلع ومنت أنك مي الو ريغ ةيكي تيسال ب فيلغت ةدام اهنإ. ةقي قد اهل معط الو ةماس

ديزمالا فرع

جدومن	ةكاس	م م / ضرع لال	م / م حطس لال ةفاتك	بذحي	بذحي	ةل اطلسا
	م ± 20		53 ± 2	م س / ≥26N	(فلخ)	≥1.8
دجاو بناج نم ءوض	20	170	53.48	33	57	1.82

رابط خا 20Um طابحا أصدلل مواقملا ذالوفلا نم طيرش 304 ةكيس ةيراطب

رصنعلال مقر : BC-14



ةمدقم

ددتم أصدلل مواقملا ذالوفلا وه 304
عساو قاطن ىلع مدختسي يذلاو ، تامادختسال
ءادأ بلطتت يتلا ءازجال او تادعملال جاتنإ يف
(للكشلال ةيلباقو لكآلال ةمواقم) أدج أماع

ديزملال فرعا

يئايميكلا بيكرتلا	C≤0.08 ؛ س : 1.00 ؛ وروي نويلم : 2.00 ؛ P0.035 ؛ S≤0.03 ؛ ن : 8.0-10.0 ؛ رك : 18.0-20.0 ؛
ةقيدق 620 (مأل) دشلا ةوق	ةقيدق 310 (مأل) ةلغلا ةوق
ةلإطلسا (%)	ةقيدق 30
ةحاسملا صيفخت (%)	ةقيدق 40
ةفاتك	3 مس / مج 7.93
موركلا يوتحم (%)	18-20

ءاقنللا ةيلاع كنزلا قئاقر

رصنعلال مقرر: BC-15



ةمدقم

ف ةراضلا بئوشلا نم آءل لئل ق دء ءءو فءطسو ، كنزلا قئاقرل فئافل ءلل بءكرفلل ءلماش صئاصء اءل ؛ سلسو مءقءسم ءءنملا نءولء ءلل باق ، ءءلعملل ءلل باق ، ءءء ءمواقمو ءءسكأل ءمواقم ، فئابرهكلا ءلطلل ءلل ، لكآءلل

ءلزملا فرءل

ءاقن ءءسن	99.9%
ءءءار	ءءءارلا مءء
نزو	.0.045g / 25x25mm
ءرامءسا	قئاقر
صءف	نءاعملل ساسأ
ءءاملل وأ فئافل ءلل مءساللا	ءءمءس (ءصوب 0.0001 ± 0.0004) م 0.01 ± 0.0025 ، كنزلا قئاقر

عام نوبرك قرو Tgph060

رصنعال مقرر: BC-16



ةمدقم

آيماسم آجت نم Toray نم نوبركال قرو ربتعي فايأل نم ةبكرم ةدام) C / C ةبكرمال داوملل ةجالعمل تعضخي تللاو (نوبركاللاو نوبركاللا ةراجلال ةيلال ةيراح.

ديزمالا فرعا

تايلم	ةدحو	TGP-H-030	TGP-H-060	TGP-H-090	TGP-H-120
ةكاسم	مم	0.11	0.19	0.28	0.37
روعسم حالع	/	هراك 5% املل	هراك 20% / املل ةجالعم نوب) آيبسن املل ةبحم يرايتخا	هراك 5% املل	هراك 5% املل
ةيرهاطلا ةفاتكال	3 مس / ز	0.4	0.44	0.44	0.45
ةيماسملا	%	80	78	78	78
حطسالا ةنوشح	رت موركم	8	8	8	8
زاغلا ةيذافن	ml · mm / [cm ² · hr · mmAq]	2500	1900	1700	1500
ةرهاطلا ربع) ةمواقملا	مس Ω	80	80	80	80
ةرهاطلا ف) ةمواقملا	مس Ω	/	5.8	5.6	4.7
ةفرعال ةراح ةجرد) ي دومع	W / [m · k]	/	[1.7]	[1.7]	1.7
ةرهاطلا ف) [100 ةجرد	W / [m · k]	/	23	23	23
م 25-100 °C] ي لخال ددمتال لماع	ج / 10 *	-0.8	-0.8	-0.8	-0.8
انحالال ةوق	ةينهذال بوركالل مالآلا	40	40	40	40
ةفطاعال لماع	يمكارتال لدعلم	8	10	10	10
دشلال ةوق	N / مس	/	50	70	90

مويئات لة قرو / ءاقن لة ءل ع مويئات لة قراقر

رصن ع لة مقرر: BC-17



ةمدقم

ةفائك ب ، ءي ءاي مي ك رقت سم مويئات لة
نم ل ق أو موي ن ل ل أ ل نم ل ع أ و هو ، 3 م س / م ج 4.51
ةصا ل ل هتوق نك ل ، ل ك ل ن ل ل و سا ح ن ل ل و ذال و ف ل ل
ن د ا ع م ل ل ن ب ل و أ ل ل ء ب ت ر م ل ل ل ت ح ت

د ل ز م ل ل فر ع ا

م م / مويئات لة قرو ك م س

0.01	0.08	0.4	1.2	5	12	25
0.02	0.1	0.5	1.5	6	13	30
0.03	0.15	0.6	2	7	14	40
0.04	0.2	0.7	2.5	8	15	50
0.05	0.25	0.8	3	9	18	
0.06	0.3	1	4	10	20	

مويثي لالاي راطبل نيليثيا يلوبلا ل صاف

مقرر: BC-18 رصنعلال



ةمدقم

آنوكم نيليثيا يلوبلا ل صاف ربتعي عقيو ، نويأ مويثي لالاي راطبل ايسير حمست اهانأ .ةبل اسلاو ةبجوملا باطقالا نيب لقن عنمت امنيب مويثي لالاي رورمب ةعس يلعل صافلا اءا رثؤي .نورثكلإلا اءامالسو اءارودو ةيراطبللا

ديزملال فرعلا

ءءام:	PE مل يفي SK ةءءاو ةقءبء
ءءامس:	رءموركي م 16
صرع:	ملم م 115
ءاوءهلا ةيءافن:	ءيناء 200
ءيئاسملا:	44%
يرارءلا شامكنالالاءءم:	1% ي قفأ 3% يءومع
ءشلالا ةوق:	2 م س / مءك 1200 ي قفأ 2 م س / مءك 1200 يءومع
نيزءءلالا ءورء:	ءبوءرلل ءمواقمو ، 30% -70% ءبوءرلالاو ، ءيوءم ءءرء 3 ± 25 ه نيزءءلالا ءئيبل ءرارء ءءرء ل صافأ

مويثي لال ةيراطب بيوبت ةمالع طيرش

رصنع لال مقر: BC-19



ةمدقم

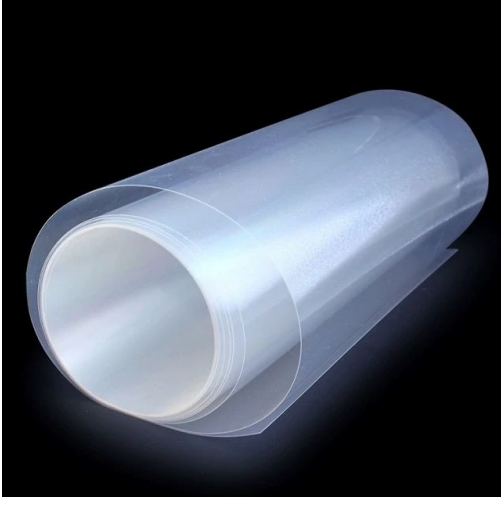
، ماع لكش ب ي ن ب ، ديميلوب PI طيرش ،
، يبهذال ع بصإل طيرش مساب أضيأ فورعلم او
عنمل ، 280 °C ةيلال ةرارحل تاجرد ةمواقمو
ةيراطبال ةورع ءارغل يرارحل متخلل ريثأت
ةمالع عضول معانل ءارغل بسانمو ، معانل
ةيراطبال بيوبت .

ديزمل فرع

ةلغافتمل ةدامل	ديميلوب مليف
طيرشلل ةيلال ةكاملال	0.060 مم
طيرشلل لوط	33 م
ضرع	2/3/5/6/8/10/12/15/16/18/20/25/30/35/40/50 مم (يراي تخ)
طيرشلل قاصتل	5.39 (550) N (gf) / مم 25 ضرع
طيرشلل دش ةوق	122.6 (12.5) ن توين (ق محك) / مم 25 ضرع
طيرشلل ةلاطلسا	50%
ةرارحل تاجرد ةمواقم	، ةقيقد 10 ، ةيؤم ةجرد 220
ةيئاي مي ةمواقم	ديج تاغاس 10 / موي دوصلال ديسكوردي ه ، 20% HCl

تایرابطبلل نوبرك قرو

رصنعلال مقر: BC-20



ةمدقم

ةمواقم عم قيقرللا نوتوربلا لدابت ءاشغ نوتوربلا ةيلاعلا ةيلصوملا ؛ ةضفخنم ؛ ةضفخنملا نيحورديهلا ذافن رايت ةفاثك ؛ ةلورتلل لاصاوفل بسانم ؛ ةليوط ءايج راعشتساللا ءزهجأو نيحورديهلا دوقو ايلخي ف ةيئاي ميكرهكلا .

ديزملال فرعلا

جدومن	N-117 و N117	نوي فان	NR211	NRE-212
ةكاس:	183um	نوركيم 127	نوركيم 25.4	نوركيم 50.8
نزو:	/	2 م / م 250	2 م / م 50	2 م / م 100
صيصخت:	م س 10 * 10	م س 40 * 40	رتل * م س 61 /	/
ليصوتلا:	م س / 0.0835	م س / 0.0835	م س / 0.0835	م س / 0.0835
لدابتلا ءردق:	ز / 0.89mq	ز / 0.89mq	0.95-1.01	م ارغ / قيم 0.95-1.01

نوي نألا لدابت ءاشغ

رصن علال مقرر: BC-21



ةمدقم

ةيشغأ نع ءرابع (AEMS) نوي نألا لدابت ءيشغأ ءعونصم نوكت ام ءءاو ، ذافنلل ءلباق هبش ليصوتل ءممصم ، ءءراش ءالءامءم نم لءم ءازاعلال ضفرت اهنكلو ءانوي نألا نيجورءي هلا وأ نيجسكلألا.

ءيزملا فرعا

ءءنملا مقرر	ءكامس	رفومءمءءلا
A15-HCO3	نوركيم 15	
A20-HCO3	نوركيم 32	
A32-HCO3	نوركيم 40	مس 5 * 5 : مس 5 * 10 : مس 10 * 10 : مس 20 * 10 : مس 20 * 20 : مس 30 * 10 : مس 30 * 15
A40-HCO3	نوركيم 60	
A80-H29316	نوركيم 80	
A15R-HCO3	نوركيم 15	مس 5 * 7 : مس 10 * 7 : مس 14 * 10 : مس 28.5 * 10
ءون نم ءبلص ءءراش PiperION A5	مارء PiperION-A5-HCO3 0.8	ءءاءز فصن / ءءاءز 1
ساسألا نزووكمس	ءيءءومءنل ءكاملال (م)	ساسألا نزولال (م ² / مء)
A20-HCO3	20	22.6
A40-HCO3	40	45.2
A80-HCO3	80	90.4
ءيئايءرفالصءاءءءلا	ءيءءومن Value	
ءءلال ءوق (MPa)		
A20-HCO3	> 30	
A40-HCO3	> 50	
A80-HCO3	> 50	
ءنوي لءامء		
A20-HCO3	> 30	
A40-HCO3	> 50	
A80-HCO3	> 50	
رسلال ءنءءلاطءسا (%)		
A20-HCO3	> 20	
A40-HCO3	> 60	
A80-HCO3	> 100	
ءنءم ءبءاء	1.13	

يرخأ صئاصح	
IEC (م / قيم)	2.35
ةيلصوملا (mS · cmOH80 °C)	
	150
يراملا للحتل صئاصح	
ةيجذومنلا ةميقلا	
خافتاللا ةبسن (% 80 ° C 1M KOH)	8
ءاملا صئاصم (% 80 1MKOH)	50

ءاملل ءئابرهكلال لئلل IrO2 موءءءرءءل ءلسكأ ءنء رءنءلل مقرر: BC-22



ءمءم

هءكءش نوكء ءءلا ، موءءءرءءل ءلسكأ ءنء
نكمء . لءءور لكءه نء ءرابع ءءرولبل
ءلسكأ أو موءءءرءءل ءلسكأ ءنء مءءءسا
ءونأل باءقأ ءف ءرءأل ءرءانل نءءملا
باءقأل او ءعانصل ءئابرهكلال لئلل
ءءءولوءءءءل ءءءل ءءءءل ءئابرهكلال
ءءءءل.

ءءملا فرء

رءءءءل رءنء	ءمء
ءنء لءءل ءل موءءءرءءل ءءءم	85.6
ءنء لءءل ءءء	99.95
ء / م ءءءء ءءءم	45-66
رءمءنءنء ءنء ءءءل ءءءءءل مءء طسوءم	5
رءم	ءوسأ ءءءم
%ءنءولء ءءءءرءل ءءءم	
ءءءءل ءءءم لئلل	
ءءءنء	0.002
PD	0.0016
Au	0.0018
ور	0.0019
ءءءءءءم	0.0015
ءءءل	0.0011
ءلم	0.0013
لء	0.0014
ءءءل	0.0012
Zn	0.001
Sn	0.0009
ءءءل	ءنءءل رءءءءل

قئاقر / ساحنل زجال باجال شامقلا / نوبركلا قرو ىرخألا ةينهملا عطقلا تاودأو موينمولألا

رصنعلا مقر : BC-23



ةمدقم

قرو ، مويثيلا لاولأ عطقلة يفارتحا تاودأ
، لصاوقلا ، ينوبركلا شامقلا ، نوبركلا
، خلا ، موينمولألا قئاقر ، ساحنلا قئاقر
نم ةفلتخم ماجأو ةبرمو ةيرئادلاكشأب
تارفشلا.

ديزملأ فرعلا

لكنيل ؤوغر

رصنعلال مقر: BC-24

رقم المنتج: BC-24



ةمدقم

ةقيمع ؤجلعام ؤيلمع لكنيل ؤوغر ربتعت لكنيل اعينصت متيو ، ؤينقتال ؤيلع يكبش لكيه تاذ ، ؤوغر ؤجنفسإ يف ندمال داعبالا يثالثلماك .

ديزمال فرعا

ةحتف:	0.1 مم - 10 مم (5-120 ؤطقن)
ةياسمال:	50% - 98%
ةياسمال:	≥98%
ةيرهاطلال ؤاتال:	0.1-0.8 مج / سم ³
كطسال ؤاتال (g / □)	280 ~ 3000 (± 30 ~ 200)
كمس (مم)	0.5 ~ 10 (± 0.05 ~ 1.0)
مجال صرعلال / لوطال (مم)	70 ≤ 500 (± 0.5) رتلوركيم

ساقم	200 صرعلال * ملم 0.3 / 0.5 / 1.0 / 1.5 / 1.7 رتل 1 لوطال * ملم	200 صرعلال * ملم 0.3 / 0.5 / 1.0 / 1.5 / 2.0 مم 250 لوطال * ملم	200 صرعلال * ملم 0.5 / 1.0 / 1.5 / 1.7 / 2.5 / 2.0 مم 300 لوطال * ملم
------	---	--	--

ةيسراحن ةوغر

رصنعلال مقر: BC-25



ةمدقم

ةدبج ةيرارح ةيلصومب سراحنل ةوغر زيمتت ليصوتلل عساو قاطن ىلع اهمادختسا نكميو ةزهألل / تاكحملل ةراحلل ديدبتو يرارحلل ةينورتكللل ةانوكملالو ةيئابرهكلل.

ديزملال فرعا

ةحتف:	0.1 مم - 10 مم (5-130 ةطقن 5-130)
ةيساسملا:	50% - 98%
ةحتفلال لدعم لالحنم:	≥98%
ةصوبلاب بوقتال ددع:	110 (ةصوب لكل لسكب 110)
ةيرهاطلال ةفاتكلل:	0.1-0.8 مم / 3 م
ةحطسلا ةفاتك:	280-3000 (± 30-200)
ةكامس (مم):	0.1 ~ 40 (0.05 ~ 1.0)
PPi بوقتال ددع:	13 ~ 1300 (± 5 ~ 10)
ةكامسلا / صرعلال / لوطلال داغبأ:	70 صرعلالو لوطلال



Kintek Solution

ةقطنم ،مولعل اءاج 89 مقر :سئئرل رقرملا
نصلل ،وشغنشت ،ةقئافل اءولونكلل

