

KINTEK SOLUTION

ةكرشلل فلم

>>> انع تامولعم

نوسركم قيرفلاءضع ، يجولونكت هجوت تاذةمظنم يه Kintek Solution Ltd
ثحبلا تادعم يف ةيقووثومو ةيلعاف رثكألا تاركاتبالاو ايجولونكتلا فاشكسلا
، ةديجال داوملا نع ثحبلاو ، يويحل ائيايميكلا لعافتلا تالاجم لثم ، يملعلا
تادعمو . ةيودألا يف لجال وه امك ، ديربلاو ، غارفلا قلخو ، ةيرارحلا ةجلالعملاو
لوربلا جارختسا

نحو ، صحفلا تادعم لاجم يف ةينغ تاربخ انبستك ، ةيضاملا أماع نيرشعلا يف
انمق امك ، مهعقاوو ةالمعلا تاجايتحال أقفو لولحلاو تادعملا نم لك ريفوت ىلع نورداق
انيدل و ، ددحم لمع ضرغ عم قفاوتت يئالءالمعلا لئصفت تادعم نم ريثكلا ريوطت
لثم ، ةفلتخم لود نم دهاعملاو تاعمالجلا نم ديدعلا يف ةحجانلا عيراشملا نم ريثكلا
طسوألا قرشلاو ادنلليزوينو ايلارلسأو ةيبونجلاو ةيلامشلا اكيرمأو ابوروأو ايسآ
ايقيرفأو

ءاضعأ لمع فقومل ةعئارةمالع يه صالحإلاو دجال لمعلاو ةعيرسلا ةباجتسالاو ةنهملا
انئالعم نيب ةبيطةمسن انبسكي امم ، انقيرف

ةكراشمو ، قطانملاو نادلبلا فلتخم نم انئالعم ةمدخل نودعتسمو انه نحو
!اعم ةيقووثومو ةيلعاف رثكألا ايجولونكتلا



موي ني تال ب موي ني تال ب بطق

رقصن عل ا مقرر: BC-09



Introduction

نيتال بل ا نم ة ني ني تال بل ا ة حيفصل ا نوكتت اهن ا. ة رارحل ل ة مواقم ل ا ن داعم ل ا دح ا اضي ا وهو ، ل ا ا هبحسو اهتجرح دو اهلي كشت نكمي و ة ني ل . كالس ا و بوبن ا و حولو كالس ا و بيضق

ديزم ل ا فرعا

0.1 * 5 * 5 م	0.5 * 10 * 10 مل	0.3 * 10 * 20 م	0.5 * 10 * 30 مل	0.3 * 20 * 20 م
0.2 * 5 * 5 م	0.1 * 10 * 15 مل	0.5 * 10 * 20 م	0.1 * 15 * 15 مل	0.5 * 20 * 20 م
0.1 * 10 * 10 مل	0.2 * 10 * 15 مل	0.1 * 10 * 30 مل	0.2 * 15 * 15 مل	0.1 * 30 * 30 مل
0.2 * 10 * 10 مل	0.1 * 10 * 20 م	0.2 * 10 * 30 مل	0.1 * 20 * 20 م	0.2 * 30 * 30 مل
0.3 * 10 * 10 مل	0.2 * 10 * 20 مل	0.3 * 10 * 30 مل	0.2 * 20 * 20 مل	

رزة راطب نيزخت قودنص

رصنعلا مقرر: BC-10



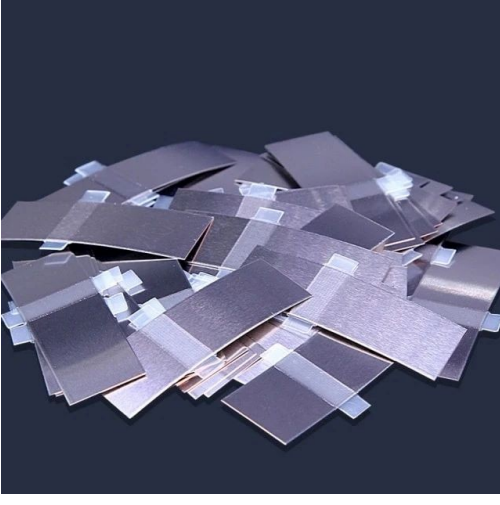
Introduction

ةيامح ةدام ، رزلا عون نم ةرابطب نيزخت قودنص ؛ لصفلل ةلباق ةدوجلا ةيلاع PP ةيئيب داوملا / ةريغصلا ءايشألل ةبسانم ، ةطوغضم ، ةكيمس ، كلذىلإ امو ، ةيئايميمكلا نم ةعونتم ةعومجم يف ةرفوتمو ، ةنيتم بيلاسأل.

ديزمل فرعلا

ةنيلل مويثيلل تايراطبل موينمولل او لكينل نم تاوع

رصنعلا مقر: BC-11



Introduction

عنيصت في لكينل تامالع مدختسُت متي و ، ةيراطبل او ةين او طسأل تايراطبل بلسل لكينل او بجومل موينمولل مادختسا لكينل او نوياً مويثيلل تايراطبل جاتنإل.

ديزمل فرعا

موي نومولل	دوتاكل ةدام	لكينل	بلسل بطول ةدام
J7-100	طيرشل ةدام	صبأ غمص	طيرشل ةدام
مم 0.1 ± 0.01	ةزيرل كمس	مم 0.1 ± 0.1	ةزيرل كمس
مم 4 ± 0.1	صرع	مم 10 ± 0.1	صرع
مم 60 ± 1	لوط ةحو	مم 50 ± 1	لوط ةحو
مم 4 ± 0.5	بيوتل ةمالع طيرش صرع	مم 5 ± 0.5	بيوتل ةمالع طيرش صرع
مم 0.3 ± 0.02	بيوتل ةمالع ةلكل ةكامسلا	مم 0.3 ± 0.02	بيوتل ةمالع ةلكل ةكامسلا
مم $> 7N / 15$	طيرشل او ناسلل ني ب قصلل ةوق	مم $> 7N / 15$	طيرشل او ناسلل ني ب قصلل ةوق
ةرقتسم ةزيرل او ةورعلا ني ب طبارتل او ، ةرقتسم ةداملا ، ةيوئم ةجرد 85 دنع تاغاس 4 ةدمل ءابرهكلاب لحنملا في ةقراغ لكأتلل ةمواقملا			

كيتس البوالا موي نمولأل ن نرمل ا فيلغل م لي ف موي ثي ل ل اة ي راطب فيلغل

رصنل م قر: BC-12



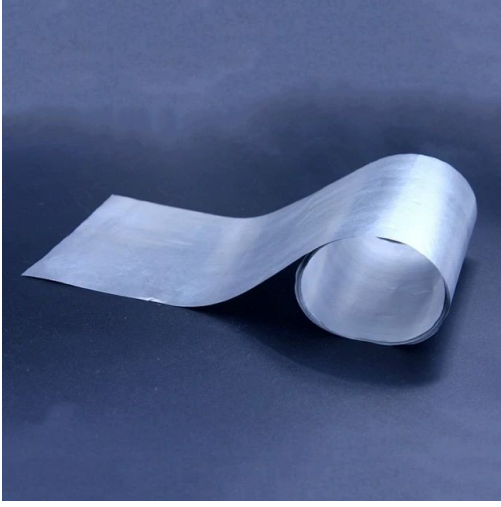
Introduction

كيتس البوالا موي نمولأل م لي ف زي م تي
ة ن م آة دام وهو ة رات م م تي ل ورت ك ل ل ص ئ ا ص ب
س ك ع ل ع ، ة ن ي ل ل موي ثي ل ل اة ي راطب ل ة م م
ا ي راطب ل ا د ع ، ة ن د ع م ل اة ب ل ع ل اة ي راطب
أ ن ا م أ ر ث ك أ م لي ف ل ا ا ذ ه ي ف ة ف ل غ م ل ا

دي ز م ل ا فر ع ا

مويثي لال ةيراطبل ي لال موي نمول أال قئاقر عماج

رصنعال مقرر: BC-13



Introduction

، ي حصو ةياغلل فيظن موي نمول أال قئاقر حطس تانئاك وأايري تكب هيلع ومنت أنك مي الو ريغ ةيكي تيسال ب فيلغت ةدام اهنإ. ةقي قد اهل معط الو ةماس

ديزمالا فرعإ

جدومن	ةكاس	م / ضرعلا	م / م حطس لاةفاتك	بذحي	بذحي	ةل اطتسا
	م ± 20		53 ± 2	م / س ≥ 26N	(فلخ)	≥ 1.8
دجاو بناج نم ءوض	20	170	53.48	33	57	1.82

رابط خا 20Um طابحا أدصلل مواقملا ذالوفلا نم طيرش 304 ةكيمس ةيراطب

رصنعلال مقر : BC-14



Introduction

ددتم أدصلل مواقملا ذالوفلا وه 304 عساو قاطن ىلع مدختسي يذلاو ، تامادختسالا ءادأ بلطتت يتلا ءازجال او تادعملا جاتنإ يف (ليكشتلا ةيلباقو لكآتلا ةمواقم) أدج أماع

ديزملال فرعا

يئايميكلا بيكرتلا	C≤0.08 ؛ س : 1.00 ؛ وروي نويلم : 2.00 ؛ P0.035 ؛ S≤0.03 ؛ ن : 8.0-10.0 ؛ رك : 18.0-20.0 ؛
ةقيدق 620 (مأل) دشلا ةوق	ةقيدق 310 (مأل) ةلغلا ةوق
ةل اطسا (%)	ةقيدق 30
ةحاسملا صيفخت (%)	ةقيدق 40
ةفاتك	3 م س / م ح 7.93
موركلا يوتحم (%)	18-20

ءاقنللا ةيلاع كنزلا قئاقر

رصنعلال مقرر: BC-15



Introduction

ف ةراضلا بئوشلا نم آءل لئل ق دء ءءو ءطسو ، كنزلا قئاقرل ءئائمءلل بءكرتللا ةلماش صئاصء اء ؛ سلسو مءقءسم ءءنملا نءولء ءئلبلق ، ءءلءملا ءئلبلق ، ءءء ءمواقم و ءءسكأل ءمواقم ، ءئابرهكلا ءلطلل ءلل ، لكآءلل

ءءملا فرءا

ءاقن ءبسن	99.9%
ءءار	ءءارلا مءء
نزو	.0.045g / 25x25mm
ءرامءسا	قئاقر
صءف	نءاعملا ساسأ
ءءاملا وائل ءئائمءلل مءسالا	ءكءمس (ءصوب 0.0001 ± 0.0004) م 0.0025 ± 0.01 ، كنزلا قئاقر

عام نوبرك قرو Tgph060

رصنعال مقرر: BC-16



Introduction

آيماسم آجت نم Toray نم نوبركال قرو ربتعي فاي لأم ةبكرم ةدام (C / C ةبكرمال داوملل ةجالعمل تعضخ يتلاو (نوبركالو نوبركال ةراجلال ةيلاع ةيراح.

ديزمالا فرع

تايلم	ةدحو	TGP-H-030	TGP-H-060	TGP-H-090	TGP-H-120
ةكاسم	مم	0.11	0.19	0.28	0.37
روعسم حالع	/	هراك 5% املل	هراك 20% / املل ةجالعمل نوب) ايبسن املل ةبحم يرايتخا	هراك 5% املل	هراك 5% املل
ةيرهاطلا ةفاتكال	3 م / ز	0.4	0.44	0.44	0.45
ةيماسملا	%	80	78	78	78
حطسلا ةنوشخ	رت موركم	8	8	8	8
زاغلل ةيذافن	ml · mm / [cm ² · hr · mmAq]	2500	1900	1700	1500
ةرهاطلا ربع) ةمواقملا	مس Ω	80	80	80	80
ةرهاطلا ف) ةمواقملا	مس Ω	/	5.8	5.6	4.7
ةفرعال ةراخ ةجرد) يذومع	W / [m · k]	/	[1.7]	[1.7]	1.7
ةرهاطلا ف) [100 ةجرد	W / [m · k]	/	23	23	23
ملا لدمتلا لماعم [25-100 °C]	ج / -10 *	-0.8	-0.8	-0.8	-0.8
انحالال ةوق	ةينهذال بوركالو مالآلا	40	40	40	40
ةفطاعال لماعم	يمكارتلال لدعمل	8	10	10	10
دشلال ةوق	مس / N	/	50	70	90

مويئات لة قرو / اقنللة ق لة مويئات لة ققار

مصنعة لة مقرر: BC-17



Introduction

ةفائك ب ، آقئاق مقق رقتسم مويئات لة
نم لقاو مويئات لة نم لعاو هو ، 3 مس / م 4.51
ةصاخلا هتوق نكل ، لكقنللاو ساحنلاو ذالوفلا
نداعملا نبق لولأاللة بترملا لتحت

دقزملا فرعا

مم / مويئات لة قرو كمس						
0.01	0.08	0.4	1.2	5	12	25
0.02	0.1	0.5	1.5	6	13	30
0.03	0.15	0.6	2	7	14	40
0.04	0.2	0.7	2.5	8	15	50
0.05	0.25	0.8	3	9	18	
0.06	0.3	1	4	10	20	

مويثي لالاي راطبل ني لثيا يلوبلا ل صاف

رقصنعال مقرر: BC-18



Introduction

آنوكم ني لثيا يلوبلا ل صاف ربتعي عقيو ، نويأ مويثي لالاي راطبل اي سيئر حمست اهانأ .ةبل اسلاو ةبجوملا باطقالا نيبلقن عنمت امنيب مويثي لالاي رورمب ةعس يلعل صافلا اءارثؤي .نورثكلإلا اهتالساو اهترودو ةي راطبللا

ديزمالا فرعا

ةدام:	PE مل يفي SK ةدحاو ةقبط
ةكاس:	رت موركي م 16
ضرع:	ملم م 115
ءاوهلا ةيذافن:	ةينات 200
ةي اس مالا:	44%
ي رارخال شامكالالادعم:	1% ي قفأ 3% يدومع
دشلال ةوق:	2 م س / م جك 1200 ي قفأ 2 م س / م جك 1200 يدومع
ني زختال طورش:	ةبوطرلل ةمواقمو ، 30% -70% ةبوطرلاو ، ةي وئم ةجرد 3 ± 25 يه ني زختال ةئيبل ةراح ةجرد ل صافأ

مويثي لال ةيراطب بيوبت ةمالع طيرش

رصنع لال مقر: BC-19



Introduction

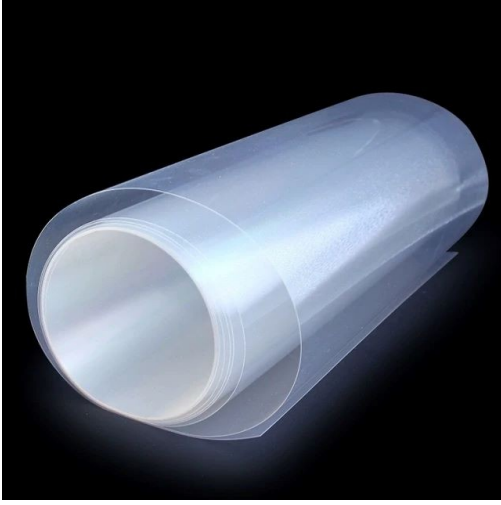
، ماع لكش ب ي ن ب ، دي مي لوب PI طيرش ،
، يبهذال ع بص إال طيرش مساب أضي أ فورع مل او
عن مل ، 280 °C ة لعال ة رارح لال تاجرد ة مواق مو
ةيراطب لال ةورع ءارغل ي رارح لال متخلل ري ثأت
ةمالع عضول مغانل لال ءارغل لال بسان مو ، مغانل لال
ةيراطب لال بيوبت .

دي زملا فرع

ةلعالق تمال ةدام لال	دي مي لوب ملي ف
طيرش لال ةيلك لال ةكامل سالا	م م 0.060
طيرش لال لوط	م 33
ضرع	م م (يراي تخ) 2/3/5/6/8/10/12/15/16/18/20/25/30/35/40/50
طيرش لال قاصت لال	م م 25 ضرع / 5.39 (550) N (gf)
طيرش لال دش ةوق	م م 25 ضرع / (ق محك) ن توين (12.5) 122.6
طيرش لال ةلاطت سالا	50%
ةرارح لال تاجرد ة مواق م	، ةقي قد 10 ، ةي وئ م ةجرد 220
ةي ئاي مي ة مواق م	دي ح تاعاس 10 / موي دوصلال دي س كوردي ه ، 20% HCl

تایرابطبلل نوبرك قرو

رصنعلال مقرر: BC-20



Introduction

مواقم عم قیقرللا نوتوربلا لدابت ءاشغ
نوتوربلا ءیلعلال ءیلصوملا ؛ ءضفخنم
؛ ءضفخنملا نیجورءیهللا ذافن رایت ءفاثك
تیلورتكللال لصاوفل بسانم ؛ ءلیوط ءایح
راعشسالال ءزهجأو نیجورءیهللا ءوقو ایالخیف
ءیئیایمیكورهكلا

دیزلال فرعلا

ءءومن	N-117 و N117	نویفان	NR211	NRE-212
ءكاس:	183um	نوركیم 127	نوركیم 25.4	نوركیم 50.8
نزو:	/	2 م / م 250	2 م / م 50	2 م / م 100
صیصخت:	م س 10 * 10	م س 40 * 40	رتل * م س 61 /	/
للیصوتلا:	م س / 0.0835	م س / 0.0835	م س / 0.0835	م س / 0.0835
لدابتال ءردق:	ز / 0.89mq	ز / 0.89mq	0.95-1.01	م ارغ / قی م 0.95-1.01

نوي نألا لدابت ءاشغ

رصن علال مقرر: BC-21



Introduction

ءيشغأ نع ءرابع (AEMS) نوي نألا لدابت ءيشغأ ءعونصم نوكت ام ءءاو ، ذافنلل ءلباق هبش ليصوتل ءممصم ، ءءراش ءالءامءم نم لءم ءازاعلال ضفرت اهنكلو ءانوي نألا نيجورءي هلا وأ نيجسكلألا.

ءيزملا فرعا

ءءنملا مقرر	ءكامس	رفومءمءل
A15-HCO3	نوركيم 15	
A20-HCO3	نوركيم 32	
A32-HCO3	نوركيم 40	مس 5 * 5 : مس 5 * 10 : مس 10 * 10 : مس 20 * 10 : مس 20 * 20 : مس 30 * 10 : مس 30 * 15
A40-HCO3	نوركيم 60	
A80-H29316	نوركيم 80	
A15R-HCO3	نوركيم 15	مس 5 * 7 : مس 10 * 7 : مس 14 * 10 : مس 28.5 * 10
ءون نم ءبلص ءءراش PiperION A5	مارء PiperION-A5-HCO3 0.8	ءءاز فصن / ءءاز 1
ساسألا نزووكمس	ءءءومءنل ءكامسلا (م)	ساسألا نزول (م ² / م)
A20-HCO3	20	22.6
A40-HCO3	40	45.2
A80-HCO3	80	90.4
ءءءازي ءل صءاءءءل	ءءءومءن Value	
ءءلال ءوق (MPa)		
A20-HCO3	> 30	
A40-HCO3	> 50	
A80-HCO3	> 50	
ءنوي لءامء		
A20-HCO3	> 30	
A40-HCO3	> 50	
A80-HCO3	> 50	
رسلال ءن ءل اطءسا (%)		
A20-HCO3	> 20	
A40-HCO3	> 60	
A80-HCO3	> 100	
ءنءم ءءءء	1.13	

يرخ أ صئااص ح	
IEC (م / ق يم)	2.35
ة ل صوم ل (mS · cmOH80 °C)	
	150
يئام ل ل لحت ل صئااص ح	
ة ج ذوم ن ل ة م ي ق ل	
خ اف ت ن ال ة ب س ن (% 80 ° C 1M KOH)	8
ء ل صئااص م (% 80 1MKOH)	50

ءاملل ىئابرهكلال لىلحتلل IrO₂ موىڊىرىإلا ڊىسكأ ىنات

رصنعلال مقر: BC-22



Introduction

هتكبش نوكت ىذلا ، موىڊىرىإلا ڊىسكأ ىنات
نكمى .لىتور لكىه نع ةرابع ةىرولبلال
ڊىسكأ أو موىڊىرىإلا ڊىسكأ ىنات ماڊختسا
دونأل باطقأ ىف ىرخأل ةردانلال نءاعمال
باطقأل او ىعانصلال ىئابرهكلال لىلحتلل
اىجولوىزىفلال اءابأل ةقوىڊلال ةىئابرهكلال
ةىبرهكلال.

ڊىزملا فرعا

رابتءال رصانع	ءمىق
مءنل لىقلا موىڊىرىإل ىوتءم	85.6
مءنل لىقلا ال اءاقء	99.95
ز / م ةءءم ةءاسم	45-66
رءموانن نع ڊىزى ال ءامىءىءال مءء طسوءم	5
رهطم	ءوسأ قوءسم
%نزلوب ءبوطرلا ىوتءم	
ءساعنلال ىوتءم لىلءت	
ءطقن	0.002
PD	0.0016
Au	0.0018
ور	0.0019
ءوسىنىم	0.0015
ساعنلال	0.0011
ءلم	0.0013
لا	0.0014
ڊىءلال	0.0012
Zn	0.001
Sn	0.0009
صااصلال	ىناتلا راصءا

قئاقر / ساحنل زجال باجال شامقلا / نوبركلا قرو ىرخألا ةينهملا عطقلا تاودأ موي نمولألا

رصنعلا مقر: BC-23



Introduction

قرو ، مويثي لىل حاوألأ عطقلة يفارتحا تاودأ
، لصاوفلا ، ينوبركلا شامقلا ، نوبركلا
، خلا ، موي نمولألا قئاقر ، ساحنل قئاقر
نم ةفلتخم ماجأو ةبرمو ةيرئاد لكشأب
تارفشلا.

ديزملأ فرعلا

لكنيل ؤوغر

رصنعلال مقر: BC-24

كندل تكنولوجي



Introduction

ةقيمع ؤجلاعم ؤيلمع لكنيل ؤوغر ربتعت لكنيل اعينصت متيو ، ؤينقتل ؤيلع يكبش لكيه تاذ ، ؤيوغر ؤجنفس إيف يندملا داعبالا يثالث لمك

ديزملال فرعا

ةحتف:	0.1 مم -10 مم (5-120 ؤطقن)		
ةيماسملا:	50% -98%		
ةيماسملا:	≥98%		
ةيرهاطلا ؤفاتكلا:	0.1-0.8 مج / سم ³		
كحطسلا ؤفاتك (g / □):	280 ~ 3000 (± 30 ~ 200)		
كمس (مم):	0.5 ~ 10 (± 0.05 ~ 1.0)		
محلل ؤرغل / لوطلال (مم):	70 ≤ 500 (± 0.5) رتلوركيم		
ساقم	200 ؤرغل * ملم 0.3 / 0.5 / 1.0 / 1.5 / 1.7 / 2.0 رتم 1 لوطلال * ملم	200 ؤرغل * مم 0.3 / 0.5 / 1.0 / 1.5 / 2.0 مم 250 لوطل * مم	200 ؤرغل * مم 0.5 / 1.0 / 1.5 / 1.7 / 2.5 / 2.0 مم 300 لوطل * مم

ةيسراحن ةوغر

رصنعلال مقر: BC-25



Introduction

ةديج ةيرارح ةيلصومب سراحنل ةوغر زيمنت
ليصوتلل عساو قاطن ىلع اهمادختسا نكميو
ةزهأل / تاكحملل ةراحلل ديدبتو يرارحل
ةينورتكللإل تانوكملال ةيئابرهكلا

ديزملال فرعا

ةحتف:	0.1 مم - 10 مم (5-130 ةطقن)
ةيساماسملا:	50% - 98%
ةحتفلال لدعم لالحنم:	≥98%
ةصوبلاب بوقتلا ددع:	110 (ةصوب لكل لسكب 110)
ةيرهاطلا ةفاتكللا:	0.1-0.8 مم / 3 م
ةحطسلا ةفاتك:	280-3000 (± 30-200)
ةكامس (مم):	0.1 ~ 40 (0.05 ~ 1.0)
PPi بوقتلا ددع:	13 ~ 1300 (± 5 ~ 10)
ةكامسلا / صرعلال / لوطلال داغبأ:	70 صرعلالو لوطلال



Kintek Solution

ةقطنم ،مولعلا ةءاج 89 مقر :سيسيئرلا رقملا
نصيللا ،وشتغنشت ،ةقئافللا ايجولونكتلا

