



KINTEK SOLUTION

سرھف طغضلا بللق

، یرارحلا تادعملا ، ەنەع دادعإ تاجولاتك نم دیزم ىلع لوصلل انب لصتا ، ەویو حلاء ایمكلا تادعم ، ەلمعملا داوملاو ەكالةتسالا داوملا ، etc...

KINTEK SOLUTION

ةكرشلل فلم

>>> انع تامولعم

نوسركم قيرفلاءضع ، يجولونكت هجوت تاذةمظنم يه Kintek Solution Ltd
ثحبلا تادعم يف ةيقووثومو ةيلعاف رثكألا تاركتابال او ايجولونكتلا فاشككتسال
، ةديجال داوملا نع ثحبلاو ، يويحل ائيايميكلا لعافتلا تالاجم لثم ، يملعلا
تادعمو . ةيودألا يف لجال وه امك ، ديربتلاو ، غارفلا قلخو ، ةيرارحلا ةجلالعملاو
لوربتلا جارختسا

نحو ، صحفلا تادعم لاجم يف ةينغ تاربخ انبستك ، ةيضاملا أماع نيرشعل يف
انمق امك ، مهعقاوو ءالمعلا تاجايتحال أقفو لولحلاو تادعملا نم لك ريفوت ىلع نورداق
انيدل و ، ددحم لمع ضرغ عم قفاوتت يتي الءالمعلا لىصفت تادعم نم ريثكلا ريوطت
لثم ، ةفلتخم لود نم دهاعملاو تاعمالجلا نم ديدعلا يف ةحجانلا عيراشملا نم ريثكلا
طسوألا قرشلاو ادنلليزوينو ايلاربتساو ةيبونجلاو ةيلامشلا اكيرمأو ابوروأو ايسآ
ايقيرفأو

ءاضعأ لمع فقومل ةعئارةمالع يه صالخالو داچلا لمعلاو ةعيرسلا ةباجتسال او ةنهملا
انئالعم نيب ةبيطةممس انبستكي امم ، انقيرف

ةكراشمو ، قطانملاو نادلبلا فلتخم نم انئالعم ةمدخل نودعتسمو انه نحو
!أعم ةيقووثومو ةيلعاف رثكألا ايجولونكتلا



ي ناو ط س أ ل ط غ ض ل ل ب ل ا ق

ر ص ن ع ل ل م ق ر : PMC



Introduction

ء ا ف ك ب ت ا ن ي ع ل م ط ع م ر ا ب ت خ ا و ل ي ك ش ت
ي ف ي ن ا و ط س أ ل ط غ ض ل ل ب ل ا و ق م ا د خ ت س ا ب
ي ن ا ب ا ي ل ل ذ ا ل و ف ل ل م ع و ن ص م . م ا ح أ ل ل ن م ة ع و م ح م
ة ل ب ا ق م ا ح أ و ل ي و ط ة م د خ ر م ع م ، ة ع ر س ل ل ي ل ا ع
ص ي ص خ ت ل ل

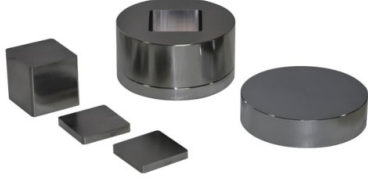
د ي ز م ل ل ف ر ع ا

ح د و م ن	PMC-A	PMC-B	PMC-C	PMC-D	PMC-E	PMC-F	PMC-G
ء د ا م	+17 ب ص ع		Cr12MoV				
ء ب ا ل ص ر ت ن ي د ن ا	HRC68-HRC70		HRC60-HRC62				
ء ن ي ع ل ل م ح ح	φ3 / φ4 / م ل م 5 / 6	φ7 / φ8 / φ9 / φ10 / φ11 / φ11.5 / φ12 / φ12.7 / φ13 م ل م	φ15 / φ16 / φ18 / م ل م 20 / φ22 / 25	φ28 / φ30 / φ32 / φ35 / φ40 م ل م	م ل م 50 / φ60 / φ70	م ل م 80 / φ90 / φ100	م ل م 120 / φ150
ق م ع ف ي و ح ت ل ل ا	م ل م 20	م ل م 30	م ل م 40	م ل م 45	م ل م 55/60/65	م ل م 65	م ل م 65
ء ا ع ب ا ل ا ء ي ج ر ا خ ل ل ا	φ80 × 78 م م	م ل م 80 × 93	م م 53 × 120	م ل م 73 × 133	م ل م 88 × 150 / φ98 × 180 م ل م / φ108 × 180 م ل م	م ل م 118 × 150 / φ128 × 180 م ل م / φ138 × 180 م ل م	م ل م 168 × 180 / م ل م 218 × 180
ء ح ك ن ز و ل ل ا	0.55	0.67	1.34	2.9	5.1 / 7.3 / 9	11.5 / 14/20	30/40

ي ر خ ا م ا ح ا ص ي ص خ ت ن ك م ي

ةفاحصل ربتخم عبرم بلق

رصنعلال مقر: PMS



Introduction

مادختساب ةلوهسب ةدحوم تانيع ءاشنإب مق
ماحأب رفوتم - Square Lab Press Mould
تنمسألل او تاي راطبلل يلاثم .ةفلتخم
ةصصخملم ماحألل .كلذ ريغو كي ماريسل او
ةحاتملا .

ديزملال فرعا

جدومن	PMS-A	PMS-B	PMS-C	PMS-D	PMS-E	PMS-F	PMS-G
ةدام	Cr12MoV						
ةبالص رتنيدن	HRC60-HRC62						
ةنعلال ماح	3 × 3/4 × 4/5 × 5/6 × 6/8 × 8/10 × 10 مم	12 × 12/15 × 15/16 × 16/18 × 18/20 × 20 مم	22 × 22/25 × 25/30 × 30 مم	32 × 32/35 × 35/40 × 40 مم	50 × 50/60 × 60/70 × 70 مم	81-150 مم (لوسط بناح)	151-200 مم (لوسط بناح)
قمع فيوحتلا	20 مم	30 مم	40 مم	45 مم	55/60/65 مم	60 مم	60 مم
داعبالا ةجراخال	φ43 × 93 مم	φ53 × 120 مم	φ73 × 133 مم	φ88 × 150 مم	φ98 × 150 مم / φ118 × 180 مم / φ138 × 180 مم	160 × 140 مم	220 × 160 مم
لا (مك) نزولا	0.65	1.2	2.4	4.8	7.3 / 11.4 / 20	25 مك - 40 مك	45 مك - 80 مك

يرعا ماحا صيصخت نكمي

رېتخم ليل ي ناو طسأل طغضال بل اق عي مجت ب مق رصن علال مقرر: PMAC



Introduction

مادختساب ة قيقودو ة قو وثوم ة بلوق ىل عل لصحاي لثام . Assemble Lab. ي ناو طسأل طغضال بل اق ، ة ساسحل اتانيعال وأ ة قدل اقئاف قو حسملل شحلل يف عساو قاطن ىل عل مدختسيو . داومال يف ريوطتل او

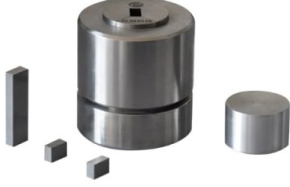
دي زملا فرعا

جدومن	PMAC-A	PMAC-B	PMAC-C	PMAC-D	PMAC-E
ءدام	+17 ب صع	Cr12MoV			
ءبال ص رتن ي دن	HRC68-HRC70	HRC60-HRC62			
ءن علال م حح	φ3 / φ4 / φ5 / φ6 / φ8 / φ10 ملم	φ12 / φ13 / φ15 / φ18 / φ20 ملم	φ30 / 40 ملم	φ50 / 60 ملم	φ70 / 80 ملم
ف ي و تللا ق م ع	30 ملم	40 ملم	50 ملم	55 ملم	60 ملم
ءاع بالال ءح راعلال	ملم 43 × 93	ملم 53 × 120	ملم 73 × 133 / 95 × 133	ملم 115 × 150 / 127 × 150	ملم 153 × 180 / 180 × 180
ءك ن زولا	0.75	1.2	3.8 / 6.3	14/20	30/40

ى رعا م ا ح ا ص ي ص ح ت ن ك م ي

عبرم ربتخم ةفاحصلا بلق اعيمجت

PMAS: رصنعلال مقر



Introduction

بلق مادختساب ةنيعلل آيلاثم آريضحت ققح اعيرسلال كيكتفتلا. ربتخملل عبرملا اعيمجتلا ةيراطبلل يلاثم. ةنيعلال هوشت ليزي ماجأ رفوتت. كلذ ريغو كيماييسلاو تنمسألاو صيصلل ةلباق.

ديزلال فرعا

جدومن	PMAS-A	PMAS-B	PMAS-C	PMAS-D	PMAS-E
ءدام	Cr12MoV				
ءبالص رتنيدن	HRC60-HRC62				
ءنيعلال مءء	3 × 3/4 × 4/5 × 5/6 × 6/8 × 8/10 × 10 م	12 × 12/15 × 15/18 × 18/20 × 20 م	30 × 30/40 × 40 م	50 × 50/60 × 60 م	70 × 70/80 × 80 م
فيءءءلا قمع	30 م	40 م	50 م	55 م	60 م
ءاعبالا ءءءءال	φ53 × 120 م	φ73 × 133 م	φ95 × 133 / φ115 × 133 م	φ127 × 150 / φ153 × 150 م	φ180 × 180 م / φ200 × 180 م
ءءء (ءءء)	1.2	3.6	7/14	20/30	40/50

يرأ ماجأ صيصلل ءءءء

ةفاحص لآ ربتخم دي برك بللق

رصنعلال مقرر: PMW



Introduction

مادختساب ةبالصلال ةدي دش تانيع لئك شت
نم عونصم .دي برك ربتخم مل طغضلال بللق
ةمدخ رمع هلو ، ةع رسلال لئاع لئابال لآ ذالوفلال
ةحاتملا ةصصخملا ماجألال .لئوط

دي زملا فرعا

جدومن	PMW-A	PMW-B	PMW-C
ةدام	YT15 دي برك		
رتئدنل ةبالص	HRC85-HRC90		
ةنعلال مءء	ملم 3 / 4 / 5 / 6 / 8 / 10	ملم 12 / 13 / 15 / 18 / 20	ملم 22 / 25 / 28 / 30
فئوئلال قمع	ملم 30	ملم 40	ملم 45
ةئءراخلال داغالال	ملم 43 × 93	ملم 53 × 120	ملم 73 × 133
ءء (ءء) نرولال	0.78	1.8	3.8

ئءأ ماجأ صئصءء نءمئ

نفع الة يئابره ك الة فدت الة فاح ص الة ناو ط س أ رب تخم ر ص ن الة م قر : PMH



Introduction

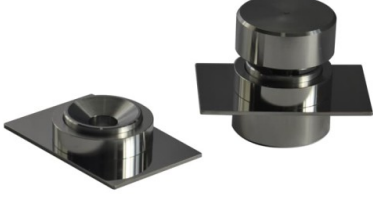
ب لاق م ادخ ت س اب ة افك ب ت ان ي ال ر ي ض ح ت
ر ب ت خ م ل ل ي ئ اب ر ه ك ال ن ي خ س ت ال ط غ ض
ة ل ل اع ة ر ا ح ة ج ر د و ع ي ر س ن ي خ س ت . ي ن ا و ط س أ ل
ة ح ا ت م ل ا ة ص ص خ م ل م ا ج أ ل . ل ه س ل ي غ ش ت و
ك ي م ا ر ي س ل ا و ة ي ر ا ط ب ل ا ث ا ب أ ل ي ل ا ث م
ة ي و ي ح ال ا ة ي م ي ك ل ا و .

دي ز م ل ا فر ع ا

ج ذ و م ن	PMH-A	PMH-AG
ن ي خ س ت ال ة ر ا ح ة ج ر د	300	500
ة د ا م	Cr12Mov	
ر ت ن ي د ن ا ة ب ا ل ص	HRC60-HRC62	
ة ن ع ال م ج ح	م ل م $\phi 10 / \phi 13 / \phi 15 / \phi 20 / \phi 30 / \phi 40$	
ف ي و ج ت ال ق م ع	45 م ل م	
ة ج ر ا خ ال د ا ع ب ال ا	م م $\phi 78 \times 138/90 \times 138$	
ا ح ك (ن ز و ل ا	2.7	
ي ر خ ا م ا ج ا ص ي ص ح ت ن ك م ي		

ءارمحلأ تحت ةعشألأ ربتخم لقصل بلق ال

رصنعلال مقر PMI



Introduction

ءءاعإ لىل إءءاىلأ نوء ةلوهسب كئانل ع ربتخا ةعشألأ ب طغضلل بلق مادختساب اهلىكشت ةلذافنب عتمتسا . ربتخملأ فءارمحلأ تحت كئءارل صلصختلل ةلباق ماىءأ ةلءاع

ءلزملا فرعا

ءءومن	PMI-A	PMI-B
ءءام	ءلءرء Y15	
رئءلءنء ةبالص	HRC85-HRC90	
ءنءىلأ مءء	ملم 13 ϕ	ملم 7 ϕ
فلءءلل قمء	ملم 10	ملم 5
ءلءراىلأ ءاعبالا	ملم 76 x 50 x 70	ملم 76 x 30 x 70
مءء (مءء) نرولأ	0.75	0.35

لءءأ ماىءأ صلصخت نكمى

ءارمحل تحت ةشأل ربتم ةفاحصلال نفعلا

رصننعلال مقر: PMID



Introduction

ةشألابل طغضلال بلالاق نم ةلوهسب تانيع ررح
قبقء رابلخال ءارءل ربتملالي فءارمحلالتحت
كماريسلالو تنمسلالو تاي راطبلل ةيلالم
ماءأ رفوتت. سألالتانيعلال روضتت اءابأو
صيصخللل ةلباق.

ءيزملا فرعا

ءءومن	أ-ءيمب
ءءام	ءبرك YT15
رتنءنءنل ةبالص	HRC85-HRC90
ةنعلال مءء	ملم 13φ
فبوءلل قمع	ملم 20
ةبءراءلال ءاعبالا	ملم 43 × 78
ءءك) نرولا	0.76

سءأ ماءأ صيصءنكمب

نفع ال طغض ال هيليب قوح سم ربت خم ضم ك يروب Xrf

رصنن ال مقرر: PMXB



Introduction

ال خ ن م ة ق ي ق د ج ئ ا ت ن ي ل ع ل ص ح ا
XRF Boric Acid lab Powder Pellet Pressing Mould. ي ل ا ث م
ي ر و ل ف ل ا ف ي ط ل ا س ا ي ق ت ا ن ي ع ر ي ض ح ت ل
ة ح ا ت م ل ا ة ص ص خ م ل ا م ا ج ا ل ا . ة ن ي س ل ا ة ع ش ا ل ل

ديزم ال فرعا

ج دوم ن	PMXB-A
ء ا م	Cr12MoV
ر ت ن ي د ن ا ة ب ا ل ص	HRC60-HRC62
ة ن ع ل ا م ج ح	م ل م 40 / 32 ϕ
ف ي و ج ت ل ا ق م ع	م ل م 45
ة ج ر ا خ ل ا د ا ع ب ا ل ا	م ل م 133 \times 73 ϕ
ا ج ك ن ر و ل ا	3.2

ي ر خ ا م ا ج ا ص ي ص ح ت ن ك م ي

هيلي ب قوحسم ربتخم يرئادلا بلصلال Xrf & Kbr نفعلا طغضلا

PMXS: رصنعلال مقر



Introduction

طغض بلال لال خ نم ةيلالم XRF تانيع جت أن
ةذالوفلا ةقلحلا يذ قوحسمل تابيحل
صيصلتلل ةلباق ماجح أو صارقلل ةيلاع ةعرس
ةرملك يف ةقيقد ةبلوقل

ديزملال فرعا

جذومن	PMXS-A
ةدام	Cr12MoV
رتنيدن ةبالص	HRC60-HRC62
ةينعلال مجح	ملم 40 / 32
فيوجلال قمع	ملم 45
ةيجراخلال داعبالا	ملم 133 × 73
مك) نزولا	3.2

يرخا ماجحاً صيصلتلل نمكي

هيلي ب قوحسم ربتخم يرئادل كيتسالبل Xrf & Kbr نفعالطغضلا

PMXP: رصنعال مقرر



Introduction

بلالخال نم ةقيد XRF تاني عيلع لصح
ةقلحل ربتخم قوحسم لتابيح لاطغض
ماح أو صارقألل ةللاع ةعرس . ةيكيتسالبل
لك يف ةللاثم ةبلوول صيصختلل ةلباق
ةم .

ديزمال فرعا

جذومن	PMXP-A
ةدام	Cr12MoV
رتنيدين ةبالص	HRC60-HRC62
ةنعال مجح	
ةنعال كمس	0.02-0.1 ملم
ةيجرال داغال	φ200 × 50 ملم
مك) نزولا	3

يرعا ماحا صيصخت نمكي



Kintek Solution

، نوشتغناشت قيرط 11 مقرر: سيئرلار رقملا
نيصلال ، وشتغناشت
، ياشت ناو ، تراهكول قيرط 300 :غنونو غنوبتكم
غنونو غنوه
، يس ويك ، لايورت نوم ، ماهارج درافيلوب :ادنك بتكم
ادنك ، H3P 2C7

